

**Raport z mierzenia jakości pracy szkoły zawierający wyniki  
badań dotyczących problematyki kultury osobistej uczniów  
ZST w Mielcu.**

**Rok szkolny 2002/2003**

**Opracowały:**  
**mgr E. Wiktor- Florek**  
**mgr K. Golba**

# SPIS TREŚCI

ROZDZIAŁ I PROBLEM BADAWCZY I METODA BADAŃ.....	3
ROZDZIAŁ II CHARAKTERYSTYKA TERENU BADAŃ I BADANEJ PRÓBY .....	4
ROZDZIAŁ III ANALIZA WYNIKÓW .....	11
3.1 Analiza wyników badań ankietowanych przeprowadzonych na próbie uczniów .....	11
3.2 Analiza wyników badań ankietowych przeprowadzonych na próbie rodziców. ....	21
3.3 Analiza wyników badań ankietowych przeprowadzonych na próbie nauczycieli. ....	31
3.4 Analiza porównawcza uzyskanych wyników w poszczególnych próbach badawczych. ....	40
WNIOSKI KOŃCOWE.....	68

# ROZDZIAŁ I PROBLEM BADAWCZY I METODA BADAŃ

Celem badań było ukazanie problematyki kultury osobistej wśród uczniów Zespołu Szkół Technicznych.

Szczególne nacisk położono na zbadanie takich problemów jak:

1. Występowanie kultury osobistej u uczniów;
2. Sposoby przejawiania się kultury osobistej u uczniów;
3. Samoocena uczniów w tym obszarze;
4. Ocena kultury osobistej uczniów dokonywana przez rodziców;
5. Ocena kultury osobistej uczniów dokonywana przez nauczycieli

W badaniach zostały zastosowane ankiety, w trzech wersjach opracowane dla uczniów, rodziców i nauczycieli.

Ankieta jest to metoda badania która polega na zdobyciu pożądanych informacji od wybranych osób przy pomocy drukowanej listy pytań. Metoda ta pozwala ustalić postawy, poglądy, opinie dotyczące badanego zjawiska czy procesów. Kwestionariusz ankiety zawierał 18 pytań oraz metryczkę. Pytania dotyczyły: występowania kultury osobistej u uczniów, przestrzegania przyjętych przez społeczeństwo i dom rodzinny norm i zasad, umiejętności taktownego zachowania w różnych sytuacjach, okazywania szacunku i tolerancji, stosowania zwrotów grzecznościowych i wulgaryzmów, przestrzegania zasad higieny i estetyki, zachowań agresywnych i naruszania prawa oraz występowania krytycznych opinii związanych z zachowaniem uczniów.

## ROZDZIAŁ II CHARAKTERYSTYKA TERENU BADAŃ I BADANEJ PRÓBY

Badania dotyczące kultury osobistej uczniów zostały przeprowadzone w Zespole Szkół Technicznych w Mielcu.

Zespół tworzą następujące typy szkół:

Liceum Techniczne, Liceum Profilowane, III Liceum Ogólnokształcące, Technikum Mechaniczne, Technikum Samochodowe, Technikum Gastronomiczne, Szkoła Zasadnicza i Zasadnicza Szkoła Zawodowa oraz Szkoły dla Dorosłych Technikum Gastronomiczne i Mechaniczne.

Zespołem Szkół Technicznych w Mielcu kieruje mgr inż.. Jan Myśliwiec.

Szkoła posiada bogatą tradycję , nowoczesne bazy dydaktyczne i wysoko wykwalifikowaną kadrę pedagogiczną.

Głównym zadaniem szkoły jest kształcenie i wychowywanie uwzględniające wszechstronny rozwój osobowości uczniów, ich indywidualne zainteresowania, uzdolnienia i predyspozycje psychofizyczne.

W Zespole Szkół Technicznych w trakcie przeprowadzania badań uczyło się 2105 osób.

Próbę badawczą stanowiły 3 grupy osób: 200 uczniów – co stanowi 10% społeczności uczniowskiej ZST, 200 rodziców oraz 112 nauczycieli – co stanowi 80,6% grona pedagogicznego.

Przebadano uczniów z różnych klas i typów szkół w tym 86 dziewcząt i 114 chłopców (tab. 1). Uczniowie wypełnili ankiety w trakcie zajęć lekcyjnych.

Typ szkoły	kl. I		kl. III		kl. IV		kl. V		RAZEM		
	Dziew.	Chł.	Dziew.	Chł.	Dziew.	Chł.	Dziew.	Chł.	Dz.	Ch.	
LO	13	1	5	11	-	-	-	-	18	12	30
LT/LP	8	8	8	6	10	4	-	-	26	18	44
TS	-	9	-	17	-	-	-	-	-	26	26
TM	-	-	-	-	-	-	-	20	-	20	20
TG	-	-	13	5	12	8	-	-	25	13	38
SZ/ZSZ	5	10	12	15	-	-	-	-	17	25	42
Razem	26	28	38	54	22	12	0	20	86	114	
SUMA	54		92		34		20		200		

Wśród przebadanych osób, 30 to uczniowie Liceum Ogólnokształcącego, 44 to uczniowie Liceum Technicznego i Liceum Profilowanego, 26 uczniów z Technikum Samochodowego, 20 - z Technikum Mechanicznego, 38 osób to uczniowie Technikum Gastronomicznego i 42 osoby z Zasadniczej Szkoły Zawodowej i Szkoły Zawodowej. W badaniach uczestniczyło 54 osoby z klas I, w tym 26 dziewcząt i 28 chłopców, 92 uczniów klas III w tym 38 dziewcząt i 54 chłopców, 34 uczniów z klas IV, w tym 22 dziewczyny i 12 chłopców oraz 20 chłopców z klasy V.

Uczniowie zróżnicowani byli ze względu na: miejsce zamieszkania (tab.2), sytuacja materialna (tab.3), zatrudnienie rodziców (tab. 4), liczbę dzieci w rodzinie (tab.5) oraz innych osób zamieszkałych wspólnie z rodziną badanego (tab. 6), a także strukturę rodziny (tab. 7)

Tab. 2

Miejscowość zamieszkania	Miasto		Wieś	
	N	%	N	%
Liczba Uczniów	115	57,5	85	42,5
Razem	200			

Wśród badanych uczniów większość (57,5 %) mieszka w mieście, pozostali (42,5%) mieszka na wsi.

Tab. 3

Sytuacja materialna	Dobra		Średnia		Zła	
	N	%	N	%	N	%
Liczba Uczniów	77	38,5	110	55	9	4,5
Razem	196					

Najliczniejszą grupę wśród badanej młodzieży stanowią osoby określające swoją sytuację materialną jako średnią, tj. 55%, 38,5% to osoby posiadające dobre warunki materialne, tylko 4,5% uczniów znajduje się w trudnej sytuacji materialnej, a 4 (2%) uczniów nie określiło swojej sytuacji materialnej.

Tab. 4

Zatrudnienie rodziców	Matka				Ojciec			
	pracuje		nie pracuje		pracuje		nie pracuje	
	N	%	N	%	N	%	N	%
Liczba uczniów	94	47	101	50,5	118	59	68	34

W większości wypadków 59% ojcowie badanej młodzieży pracują, zatrudnionych jest 47% matek- co stanowi 53% badanych ogółem, osoby nie posiadające pracy to 34% ojców i 50,5% matek, co ogółem stanowi 42,25% osób badanych, przy czym nie wszystkie osoby badane udzieliły odpowiedzi na to pytanie – 5% próby.

Tab. 5

Liczba dzieci w rodzinie	1		2		3		4		5		6 i więcej	
	N	%	N	%	N	%	N	%	N	%	N	%
Liczba uczniów	12	6	56	28	52	26	34	17	19	9,5	17	8,5
Razem	190											

Średnio liczba dzieci w rodzinach badanych uczniów wynosi od 2 (28%) do 4 (17%). 10 osób (5%) nie udzieliło odpowiedzi na to pytanie.

Tab.6

Inne osoby zamieszkałe z rodziną	dziadkowie		babcia		dziadek		wujek		ciocia		Pozostałe	
	N	%	N	%	N	%	N	%	N	%	N	%
Liczba odpowiedzi	6	3	22	11	7	3,5	5	2,5	2	1	3	1,5

Najczęściej wymieniane osoby zamieszkujące z rodziną badanego to: babcie (11%) dziadkowie (3,5%) i para dziadków (3%).

Tab. 7

Struktura rodziny	Rodzina pełna		Po rozwodzie		W separacji		Jedno z rodziców nie żyje		Jedno z rodziców przebywa za granicą		Oboje rodziców nie żyje	
	N	%	N	%	N	%	N	%	N	%	N	%
Liczba odpowiedzi	166	83	8	4	5	2,5	10	5	11	5,5	-	-

Najliczniejszą grupę w śród badanych uczniów stanowią osoby pochodzące z rodzin pełnych (83%).

Kolejną grupę badawczą stanowili rodzice uczniów ZST. Badaniami przeprowadzonymi w trakcie wywiadówek i spotkania rodziców z Komitetem Rodzicielskim, objęło 200 osób w tym 96 rodziców dziewcząt i 104 rodziców chłopców (tab.1).

Tab.1

Typ szkoły	Klasa I		Klasa III		Klasa IV		Klasa V		Razem		3
	D	CH	D	CH	D	CH	D	CH	D	CH	
LO	7	3	1	2	15	4	-	-	23	9	32
LT/LP	9	5	28	10	14	6	-	-	51	21	72
TS	-	22	-	3	-	6	-	1	-	32	32
TN	-	3	-	2	-	1	-	10	-	16	16
TG	3	1	-	2	11	6	-	-	14	9	23
SZ/ZSZ	1	6	7	11	-	-	-	-	8	17	25
Razem	20	40	36	30	40	23	-	11	96	104	200

200

Badani rodzice, podobnie jak i młodzież, zróżnicowani byli ze względu na: miejsce zamieszkania (tab.2), sytuację materialną (tab.3), zatrudnienie (tab.4), liczbę dzieci w rodzinie (tab.5), liczbę innych osób zamieszkałych wspólnie z rodziną badanego (tab.6), oraz strukturę rodziny (tab.7).

Wśród badanych było:

32 rodziców uczniów z Liceum Ogólnokształcącego

72 rodziców uczniów z Liceum Technicznego i Liceum Profilowanego

32 rodziców uczniów z Technikum Samochodowego

16 rodziców uczniów z Technikum Mechanicznego

23 rodziców uczniów z Technikum Gastronomicznego oraz

25 rodziców uczniów Zasadniczej Szkoły Zawodowej i Szkoły Zasadniczej.

W badaniach uczestniczyło 60 rodziców uczniów z klas I w tym:

20 rodziców dziewcząt i 40 chłopców, 66 rodziców uczniów klas III w tym:

36 rodziców dziewcząt i 30 chłopców, oraz 63 rodziców uczniów klas IV w tym:

40 rodziców dziewcząt i 23 chłopców, a także 11 rodziców chłopców z klasy V.

Tab.2

Miejsce zamieszkania	Miasto		Wieś	
	N	%	N	%
Liczba rodziców	120	60	69	34,5
Razem		189		

Wśród badanych rodziców przeważały osoby zamieszkałe w mieście (60%), a pozostałe osoby (34,5%) mieszkały na wsi. 11 osób (5,5%) badanych nie określiło swojego miejsca zamieszkania.

Tab.3

Sytuacja materialna	Dobra		Średnia		Zła	
	N	%	N	%	N	%
Liczba rodziców	58	29	123	61,5	11	5,5
Razem						192

Większość badanych rodziców określała swoją sytuację materialną jako średnią – (61,5%), dobre warunki materialne deklarowało 29% badanych, natomiast 5,5% rodziców znajduje się w trudnej sytuacji materialnej. 8 osób (4%) nie udzieliło odpowiedzi na to pytanie.

Tab.4

Zatrudnienie rodziców	Matka				Ojciec			
	Pracuje		Nie pracuje		Pracuje		Nie pracuje	
	N	%	N	%	N	%	N	%
Liczba rodziców	103	51,5	75	37,5	119	59,5	46	23

W większości przypadków 59,5% ojców posiada zatrudnienie, pracuje także większość matek- 51,5%, rodzice pracujący stanowią ogółem 55,5% badanej



próby. Osoby bez pracy to 30,25% ogółu badanych, w tym- 37,5% matek i 23% ojców. Pozostałe osoby (14,25%) nie określiły swojego statusu zawodowego.

Tab.5

Liczba dzieci w rodzinie	1		2		3		4		5		6 i więcej	
	N	%	N	%	N	%	N	%	N	%	N	%
Liczba rodziców	17	8,5	59	29,5	45	22,5	44	22	10	5	13	6,5
Razem												188

Średnia liczba dzieci w rodzinach badanych osób wynosi od 2 (29,5%) do 4 (22%). 12 osób (6%) nie udzieliło odpowiedzi na to pytanie.

Tab.6

Inne osoby zamieszkałe z rodziną	Rodzice		Matka		Ojciec		Inne osoby	
	N	%	N	%	N	%	N	%
Liczba odpowiedzi	4	2	20	10	2	1	2	1

Do najczęściej wymienianych osób mieszkających z badanymi rodzicami należą: matki 10% oraz rodzice 2%.

Tab.7

Struktura rodziny	Rodzina pełna		Po rozwodzie		W separacji		Jedno z rodziców nie żyje		Jedno z rodziców przebywa za granicą		Oboje rodziców nie żyją	
	N	%	N	%	N	%	N	%	N	%	N	%
Liczba odpowiedzi	170	85	7	3,5	8	4	5	2,5	2	1	-	-
Razem												192

Większość badanych rodziców żyje w rodzinach pełnych- 85%, 4% stanowiły osoby będące w separacji i po rozwodzie- 3,5%. 8 osób nie określiło swojej sytuacji rodzinnej.

Trzecią grupą wypowiadającą się na temat kultury osobistej uczniów ZST byli nauczyciele. Badaniami objęto 112 osób, znaczna większość wypełniała

ankiety podczas posiedzenia Rady Pedagogicznej, kilkanaście osób uzupełniło ankietę w późniejszym czasie, przy czym przebadana próba nie stanowi całości pracowników dydaktycznych zatrudnionych w ZST- 80,6% osób objętych ankietami.

Dla potrzeb badań nauczyciele zróżnicowani byli ze względu na płeć (tab.1) i staż pracy w szkole (tab.2).

Tab.1

Płeć	Kobiety		Mężczyźni	
	N	%	N	%
Liczba nauczycieli	79	70,54	33	29,46
Razem	112			

Wśród badanych nauczycieli najliczniejszą grupę stanowiły kobiety- 70,5%, mężczyzn było 29,4%.

Tab.2

Staż pracy	0-5 lat		6-10 lat		11-15 lat		16-20 lat		Powyżej 20 lat	
	N	%	N	%	N	%	N	%	N	%
Liczba nauczycieli	15	13,4	26	23,2	18	16,1	21	18,7	20	17,8
Razem	100									

Najliczniejszą grupę wśród grona pedagogicznego stanowią nauczyciele ze stażem pracy od 6-10 lat- 23,2%, osoby pracujące w oświacie od 16 do 20 lat- to 18,7% badanej próby, powyżej 20 lat- to 17,8%. Najmniej liczną grupą byli nauczyciele uczący od 0 do 5 lat (13,4%). 12 osób badanych (10,7%) nie określiło swojego stażu pracy.

## ROZDZIAŁ III ANALIZA WYNIKÓW

### *3.1 Analiza wyników badań ankietowanych przeprowadzonych na próbie uczniów*

#### 1. Przestrzeganie przyjętych w społeczeństwie norm i zasad

	Liczba odpowiedzi	%
Ściśle przestrzegam	12	6
Staram się przestrzegać	152	76
Okazjonalnie przestrzegam	29	14,5
Lekceważę normy i zasady	7	3,5
Razem:	200	100

Na podstawie udzielonych odpowiedzi można stwierdzić że 76 % uczniów stara się przestrzegać obowiązujące w społeczeństwie normy i zasady, 14,5 % przestrzega je okazjonalnie, natomiast ściśle przestrzega tylko 6 5 %. Normy i zasady społeczne lekceważone są przez 3,5 % uczniów.

#### 2. Przestrzeganie norm i zasad przyjętych w domu rodzinnym uczniów

	Liczba odpowiedzi	%
Ściśle przestrzegam	32	16
Staram się przestrzegać	135	67,5
Okazjonalnie przestrzegam	29	14,5
Lekceważę normy i zasady	4	2
Razem:	200	100

67,5% uczniów stara się przestrzegać reguły postępowania przyjęte i obowiązujące w domu, 16,5% przestrzega je ściśle , a 14,5% robi to okazjonalnie. Tylko 2% uczniów lekceważy obowiązujące w rodzinie normy i zasady.

### 3. Okazywanie szacunku wobec osób ze swojego otoczenia

Wobec	Bardzo często		Często		Czasami		Rzadko		Nigdy		Razem
	Liczba odpow.	%	Liczba odpow.	%	Liczba odpow.	%	Liczba odpow.	%	Liczba odpow.	%	
Rodzice	81	40,5	83	41,5	28	14	7	3,5	1	0,5	200
Nauczyciele	43	21,5	87	43,5	45	22,5	18	9	7	3,5	200
Innych osób dorosłych	39	19,5	91	45,5	48	24	19	9,5	3	1,5	200
Koleżanki i koledzy	30	15	85	42,5	58	29	17	8,5	10	5	200

Częste okazywanie szacunku wobec rodziców deklaruje 41,5 % uczniów, bardzo częste 40,5 % , czasami szacunek rodzicom okazuje 14 % dzieci, 3,5 % robi to rzadko, a 0,5 % nigdy (1 osoba)

Nauczyciele są często obdarzani szacunkiem przez 43,5 % uczniów, czasami przez 22,5 % uczniów, a bardzo często przez 21,5 % uczniów. Przejawy szacunku wobec nauczycieli rzadko pojawiają się u 9 % młodzieży, natomiast nigdy nie okazuje go 3,5 % uczniów.

Na podstawie odpowiedzi młodzieży można stwierdzić, że 45,5% badanych osób zachowuje się z szacunkiem wobec osób dorosłych, 24 % czasami okazuje im szacunek, 19,5% postępuje tak bardzo często, a 9,5 % - rzadko. Tylko 1,5% nigdy nie okazuje szacunku innym osobom dorosłym.

Przejawy szacunku wobec koleżanek i kolegów pojawiają się często u 42,5% uczniów, czasami u 29 % uczniów, bardzo często szanuje rówieśników 15% uczniów. Rzadko kolegom okazuje szacunek 8,5 % młodzieży, a nigdy 5%.

### 4. Poszanowanie własności prywatnej i mienia społecznego

	Bardzo często		Często		Czasami		Rzadko		Nigdy		Razem
	Liczba odpow.	%	Liczba odpow.	%	Liczba odpow.	%	Liczba odpow.	%	Liczba odpow.	%	
Własność prywatna	100	50	77	38,5	12	6	8	4	3	1,5	200
Mienie społeczne	45	22,5	81	40,5	49	24,5	15	7,5	10	5	200

Bardzo częste poszanowanie własności prywatnej deklaruje 50% badanych uczniów, często postępuje tak 38,5 % badanych, 6 % uczniów czasami szanuje cudzą własność, 4 % - rzadko, natomiast 1,5 % - nigdy.

Szacunek wobec mienia społecznego często przejawia 40,5 % badanych, czasami 24,5%, podobnie bardzo często 22,5 %, rzadko 7,5 %, natomiast 5% uczniów nie okazuje go nigdy.

#### 5. Taktowne zachowanie w różnych sytuacjach społecznych.

	Liczba odpowiedzi	%
Bardzo często	53	26,5
Często	109	54,5
Czasami	34	17
Rzadko	3	1,5
Nigdy	1	0,5
Razem:	200	100

26,5 % badanych uczniów uważa, że bardzo często zachowuje się taktownie, 54,5 % - że często, 17 % czasami bywa taktownymi, określenia „rzadko i nigdy” to 2 % udzielonych odpowiedzi.

#### 6. Tolerancja uczniów wobec odmienności.

	Liczba odpowiedzi	%
Tolerancja	183	91,5
Brak tolerancji	17	8,5
Razem:	200	100 %

Zdecydowana większość uczniów – 91,5 % uważa się za tolerancyjnych wobec odmienności innych osób, pozostali badani 3,5 % deklarowali brak tolerancji wobec: rasy- 9 odpowiedzi , wyglądu –6 odpowiedzi, narodowości – 3 odpowiedzi, pochodzenia – 2 odpowiedzi, poglądów –2 odpowiedzi, niepełnosprawności – 1 odpowiedź .

## 7. Przestrzeganie higieny osobistej.

	Liczba odpowiedzi	%
Bardzo często	169	84,5
Często	28	14
Czasami	1	0,5
Rzadko	-	-
Nigdy	-	-
Razem:	198	99

Na podstawie uzyskanych wyników można stwierdzić, że 84,5 % badanej młodzieży uważa, że bardzo często przestrzegają zasad higieny osobistej, 14 % robi to często, a tylko 1 osoba – 0,5 % - czasami, 2 osoby – 1% nie udzieliły odpowiedzi na to pytanie.

## 8. Dbłość o higienę i estetykę otoczenia.

	Bardzo często		Często		Czasami		Rzadko		Nigdy		Razem	%
	N	%	N.	%	N.	%	N	%	N.	%		
Najbliższe otoczenie	115	57,5	55	27,7	17	8,5	6	3	3	1,5	196	98
Otoczenie szkolne	24	12	54	27	64	32	38	19	17	8,5	197	98,5

Bardzo częste zainteresowanie higieną i estetyką najbliższego otoczenia tzn. swojego pokoju, kuchni, łazienki deklaruje 57,5 % badanych uczniów, często dba o czystość najbliższego otoczenia 27,7 % badanych, dla 8,5 % troska o higienę i wygląd mieszkania to kwestia okolicznościowa, 3 % badanych dba o to rzadko, a 1,5 % - nigdy się tym nie zajmuje, 2 % badanych nie udzieliło odpowiedzi na to pytanie. Dbłość o otoczenie szkolne – czystość i estetykę korytarzy, szatni, toalet, deklaruje czasami 32 % badanej młodzieży, a często 27 %, 19 % robi to rzadko, 12 % badanej próby uczniów uważa, że bardzo często dba o wygląd i higienę otoczenia szkolnego, 8,5 % nie interesuje się tym nigdy, 1,5 % badanych (3 osoby) nie określiły swojej opinii.

## 9. Dostosowanie wyglądu zewnętrznego do danej okoliczności.

	Liczba odpowiedzi	%
Bardzo często	87	43,5
Często	72	36
Czasami	28	14
Rzadko	10	5
Nigdy	2	1
Razem:	199	99,5

Większość ujętych badaniami uczniów uważa, że bardzo często – 43,5% dopasowuje swój wygląd zewnętrzny do danej sytuacji, 36 % uważa, że często, 14% badanych stwierdza, że ich ubiór, fryzura, biżuteria czasami odpowiada danej okoliczności, 5% rzadko zwraca na to uwagę, a 1 % - nigdy , 1 osoba (1,5 %) nie odpowiedziała na to pytanie.

## 10. Używanie wulgaryzmów.

	Liczba odpowiedzi	%
Bardzo często	48	24
Często	59	29,5
Czasami	52	26
Rzadko	28	14
Nigdy	10	5
Razem:	197	98,5

Częste używanie wulgaryzmów deklaruje 29,5 % badanej młodzieży, 26% używa ich czasami, a 24 % bardzo często. Rzadko wulgaryzmy pojawiają się u 14 % badanych, 5 % - nie używa ich nigdy, 3 uczniów (1,5%) nie potrafiło określić swojego stanowiska.

## 11. Używanie wulgaryzmów wobec osób ze swojego otoczenia.

	Bardzo często		Często		Czasami		Rzadko		Nigdy		Razem	%
	N	%	N.	%	N.	%	N	%	N.	%		
Rodzice	2	1	7	3,5	20	10	42	21	129	64,5	200	100
Rodzeństwa	18	9	31	15,5	52	26	61	30,5	36	18	198	99
Rówieśnicy	47	23,5	47	23,5	53	26,5	34	17	19	9,5	200	100
Nauczyciele	5	2,5	6	3	15	7,5	52	26	119	59,5	197	98,5
Inne osoby dorosłe	7	3,5	5	2,5	28	14	82	41	77	38,5	199	99,5

Większość ankietowanych uczniów 64,5 % nigdy nie używa wulgaryzmów w stosunku do rodziców, rzadko zdarza się to 21 % uczniów , czasami jest wulgarne wobec rodziców 10 % badanych, często – 3,5 %, bardzo często 1 %.

30,5 % objętej badaniami młodzieży rzadko używa wulgaryzmów wobec rodzeństwa, 26 % - czasami, nigdy nie odnosi się wulgarnie do rodzeństwa 18% badanych, a 15,5 % postępuje w ten sposób często, 9 % ogółu badanych bardzo często używa wulgaryzmów w kontaktach z rodzeństwem..

26,5% czasami wulgarnie odnosi się do rówieśników, 23,5% ankietowanych uczniów często i bardzo często używa wulgaryzmów w stosunku do rówieśników, rzadko – 17 %, a nigdy – 9,5 %.

Większość badanych uczniów 59,5% nie używa wulgaryzmów w kontaktach z nauczycielami, 26 % - zdarza się to rzadko, 7,5 % - czasami. Osoby używające wulgaryzmów często to 3 % i bardzo często – 2,5 % próby.

41% ankietowanych rzadko stosuje wulgaryzmy w kontaktach z innymi osobami dorosłymi, 38 % - nigdy, czasami bywa wulgarnymi w stosunku do dorosłych 14 % badanych, uczniowie którzy postępują w ten sposób często i bardzo często to odpowiednik 2,5 % i 3,5 %.



## 12. Używanie zwrotów grzecznościowych .

	Bardzo często		Często		Czasami		Rzadko		Nigdy		Razem	%
	N	%	N.	%	N.	%	N	%	N.	%		
Proszę	99	49,5	76	38	16	8	8	4	1	0,5	200	100
Dziękuję	115	51,5	64	32	16	8	4	2	1	0,5	200	100
Przepraszam	91	45,5	75	37,5	21	10,5	11	5,5	1	0,5	199	99,5
Dzień dobry	132	66	55	27,5	9	4,5	2	1	1	0,5	199	99,5
Do widzenia	122	61	59	29,5	14	7	4	2	-	-	199	99,5

Na podstawie udzielonych odpowiedzi można stwierdzić, że zwrotu „proszę” bardzo często używa 49,5 % badanych uczniów, często robi to 38 %, czasami - 8 %, rzadko - 4 %, a nigdy 1 osoba (0,5 %).

Słowa „dziękuję” bardzo często używa ponad połowa badanej próby 57,5%, 32% - mówi „dziękuję” często, 8 % - czasami, 2 % - rzadko, a 1 osoba nigdy (0,5 %).

Zwrot grzecznościowy „przepraszam” bardzo często stosuje 45,5% przebadanej młodzieży, często - 37,5 % , czasami - 10,5 %, 5,5 % badanych rzadko „przeprasza”, natomiast 1 osoba (0,5 %) – nigdy, także 1 osoba nie odpowiedziała na pytanie.

„Dzień dobry” bardzo często używa 66 % przebadanej próby, często – 27,5% , czasami – tylko 4,5 % , rzadko wita się tymi słowami 2 %, nigdy - 0,5 % (1 osoba) , 1 osoba nie odpowiedziała na pytanie.

Zwrotu „do widzenia” bardzo często używa 61 % , 29,5 % robi to często, 7% wypełniających ankietę czasami stosuje ten zwrot, 2 % rzadko , 1 osoba nie udzieliła odpowiedzi.

## 13. Krytyka postępowania ucznia zgłoszona przez inne osoby.

	Liczba odpowiedzi	%
Bardzo często	10	5
Często	23	11,5
Czasami	77	38,5
Rzadko	58	29
Nigdy	31	15,5
Razem:	199	99,5

29% objętych badaniami uczniów rzadko spotyka się z krytyką swego postępowania, krytyka taka osiąga czasami 19,5% ankietowanych. Nigdy nie zostało skrytykowane zachowanie 15,5% uczniów, a często –11,5%. 5% młodzieży uważa, że ich zachowanie krytykowane jest bardzo często.

#### 14. Kontakt z rodzicami ucznia w związku z jego nagannym zachowaniem.

	Liczba odpowiedzi	%
Niewłaściwe zachowanie wobec kolegów	15	7,5
Niewłaściwe zachowanie wobec nauczycieli	21	10,5
Niewłaściwe zachowanie wobec pracowników szkoły	7	3,5
Wagary	38	19
Palenie papierosów	12	6
Picie alkoholu	6	3
Brak kontaktu	124	62

Większość badanych uczniów 62% nie przejawia w szkole zachowań wymagających kontaktu z rodzicami. Najczęstszymi spośród wymienionych przyczyn tego kontaktu są wagary- dotyczące 19 % badanych, kolejno: niewłaściwe zachowanie wobec nauczycieli -10,5%, wobec rówieśników - 7,5%, palenie papierosów - 6%, naganne zachowanie wobec pracowników szkoły oraz picie alkoholu dotyczyło 3,5% i 3% objętych badaniami uczniów.

#### 15. Naruszenie prawa przez ucznia.

	Liczba odpowiedzi	%
Nie	173	86,5
Tak	25	12,5
Razem	198	99

Zdecydowana większość ankietowanej młodzieży 86,5% nie naruszyła przepisów prawa, 11 osób przyznaje się do popełnienia wykroczenia, ale nie podaje szczegółów, pozostałe 14 osób weszły w konflikt z prawem z powodu: kradzieży (4

osoby), narkotyków (3 osoby), włamania (2 osoby), pobicia, wypadku rowerowego pod wpływem alkoholu , zakłócenia porządku publicznego, graffiti. 2 osoby nie udzieliły odpowiedzi na to pytanie.

#### 16. Zachowania agresywne.

	Liczba odpowiedzi	%
Bardzo często	9	4,5
Często	42	21
Czasami	74	37
Rzadko	51	25,5
Nigdy	23	11,5
Razem:	199	99,5

Objęci badaniami uczniowie przyznają- 37%, że czasami zdarza się im zachowywać agresywnie, 25,5% zdarza się to rzadko, a 21% często. Nigdy agresji nie przejawia 11,5% próby, bardzo często reaguje agresją 4,5% badanej młodzieży. 1 osoba nie określiła swojej opinii.

#### 17. Poczucie własnej kultury osobistej.

	Liczba odpowiedzi	%
Tak	60	30
Raczej tak	111	55,5
Czasami	26	13
Raczej nie	2	1
Nie	-	-
Razem:	199	99,5

Połowa badanych uczniów –55,5 % twierdzi że raczej można określić jako osoby kulturalne, 30% uważa się za zdecydowanie kulturalnych, 13% bywa czasami osobami kulturalnymi, 1 % raczej nie. 1 uczeń nie odpowiedział na to pytanie.

## 18 Przejawy własnej kultury osobistej w opinii uczniów.

	Liczba odpowiedzi	%
Brak opinii	101	50,5
Stosowanie zwrotów grzecznościowych	30	15
Umiejętność zachowania w różnych sytuacjach	27	13,5
Okazywanie szacunku	24	12
Uprzejmość	21	10,5
Tolerancja	11	5,5
Nie używanie wulgaryzmów	10	5
Udzielanie pomocy	8	4
Przestrzeganie przyjętych norm	6	3
Dbłość o wygląd i higienę	6	3
Grzeczność	2	1
Takt	1	0,5

Połowa ankietowanej młodzieży nie potrafiła określić w jaki sposób przejawia się jej własna kultura osobista. Dla 15% badanych przejawem kultury jest stosowanie zwrotów grzecznościowych, umiejętność zachowania się w różnych sytuacjach - 13,5%, 12% kultura osobista kojarzy się z okazywaniem szacunku, 10,5% z uprzejmością wobec ludzi. 5,5% wymieniła tolerancję, 5% nie używanie wulgaryzmów, 4% udzielenie pomocy. Pozostałe opinie dotyczą przestrzegania przyjętych norm, dbałości o wygląd i higienę, grzeczności i taktu.

### **3.2 Analiza wyników badań ankietowych przeprowadzonych na próbie rodziców.**

#### **1. Przestrzeganie przez dzieci przyjętych w społeczeństwie norm i zasad.**

	Liczba odpowiedzi	%
Ściśle przestrzega	28	14
Stara się przestrzegać	153	76,5
Okazjonalnie przestrzega	2	1
Lekceważy normy i zasady	-	-
Razem:	183	91,5

Z odpowiedzi rodziców wynika, że ich dzieci starają się przestrzegać przyjęte w społeczeństwie normy i zasady postępowania, gdyż tak odpowiedziało 76,5% osób, 14% oświadcza, że ściśle ich przestrzegają, tylko 1% twierdzi, iż normy i zasady postępowania są przestrzegane okazjonalnie. Natomiast 8,5% rodziców nie potrafi tego określić.

#### **2. Przestrzeganie norm i zasad przyjętych w domu rodzinnym.**

	Liczba odpowiedzi	%
Ściśle przestrzega	48	24
Stara się przestrzegać	128	64
Okazjonalnie przestrzega	2	1
Lekceważy normy i zasady	-	-
Razem:	178	89

Badana grupa rodziców uważa, że ich dzieci starają się przestrzegać przyjęte w domu normy i zasady postępowania; grupa ta stanowi 64%, 24% dzieci ściśle przestrzega przyjęte w domu normy i zasady postępowania, natomiast 1% czyni to tylko okazjonalnie. 11% rodziców nie potrafi tego stwierdzić.

### 3. Okazywanie szacunku wobec osób ze swojego otoczenia.

	Bardzo często		Często		Czasami		Rzadko		Nigdy		Razem	%
	N	%	N.	%	N.	%	N	%	N.	%		
Rodzice	113	56,5	77	3,5							197	98,5
Nauczyciele	101	50,5	81	4,5							191	95,5
Inne osoby dorosłe	89	44,5	96	4							193	96,5
Koleżanki i koledzy	59	29,5	109	54,5	20	10	3	1,5			191	95,5

Więcej niż połowa 56,5% badanych rodziców twierdzi, że ich dzieci bardzo często okazują im szacunek, 38,5% - że często, zaś tylko 3,5% odpowiada, że czynią to czasami. 3 osoby nie określiły swojej opinii.

Prawie połowa 50,5% ankietowanych rodziców, że ich dzieci bardzo często okazują szacunek nauczycielom, 40,5% - że często, natomiast 4,5% twierdzi, że czasami. 9 osób nie udzieliło odpowiedzi na to pytanie.

Z opinii badanych rodziców wynika, że ich dzieci często darzą szacunkiem inne osoby dorosłe, ponieważ tak odpowiedziało 48%; 44,5% twierdzi, że ma to miejsce bardzo często, natomiast 4% okazuje szacunek czasami. 7 osób nie podało odpowiedzi.

Według badanej grupy rodziców, dzieci często tj. 54,5% okazują szacunek koleżankom i kolegom; 29,5% twierdzi, że bardzo często, tylko 10% uważa, że czasami, natomiast u 1,5% występuje to rzadko. W 9 przypadkach było brak odpowiedzi.

### 4. Poszanowanie własności prywatnej i mienia społecznego.

	Bardzo często		Często		Czasami		Rzadko		Nigdy		Razem	%
	N	%	N.	%	N.	%	N	%	N.	%		
Własność prywatna	133	66,5	54	27	10	5					197	98,5
Mienie społeczne	114	57	68	34	11	5,5					193	96,5

66,5% badanych rodziców stwierdza, że ich dzieci bardzo często szanują własność prywatną, 27% - że często, tylko 5% uważa, że czasami. 3 osoby nie udzieliły odpowiedzi.

Mienie społeczne według 57% ankietowanych rodziców szanowane jest bardzo często przez ich dzieci; 34% rodziców uważa, że jest to częste zjawisko, natomiast 5,5% twierdzi, że ma to miejsce czasami. 7 osób nie podało odpowiedzi.

#### 5. Taktowne zachowanie w różnych sytuacjach.

	Liczba odpowiedzi	%
Bardzo często	71	35,5
Często	105	52,5
Czasami	17	8,5
Rzadko	-	-
Nigdy	-	-
Razem:	193	96,5

Z opinii rodziców wynika, że taktowne zachowanie ich dzień jest często umiejętnością, ponieważ takie stwierdzenie padło w 105 przypadkach co stanowi 52,5%. Dość duży procent badanych rodziców (35,5%) określił, że bardzo często ich dzieci przejawiają taktowne zachowanie, zaś tylko 8,5% uważa, że ma to miejsce czasami. 7 osób nie udzieliło odpowiedzi.

#### 6. Tolerancja dzieci wobec otoczenia.

	Liczba odpowiedzi	%
Tolerancja	182	91
Brak tolerancji	3	1,5
Razem	185	92,5

Prawie wszyscy badani rodzice, bo aż 91% twierdzi, że ich dzieci są osobami tolerancyjnymi, tylko 1,5% rodziców uważa, że ich dzieci nie są tolerancyjne wobec, poglądów rasy, wyglądu, niepełnosprawności i pochodzenia. 15 osób nie ma na ten temat zdania.

## 7. Przestrzeganie higieny osobistej.

	Liczba odpowiedzi	%
Bardzo często	162	81
Często	35	17,5
Czasami	1	0,5
Rzadko	-	-
Nigdy	-	-
Razem:	198	99

Większość badanych rodziców odpowiada, że ich dzieci bardzo często przestrzegają zasad higieny osobistej - grupa ta stanowi 81%. 17,5% rodziców uważa, że ich dzieci dbają o higienę osobistą w sposób częsty, tylko czasami ma to miejsce wobec 1 osoby (0,5%). 2 osoby nie udzieliły odpowiedzi na to pytanie.

## 8. Dbalność o higienę i estetykę otoczenia.

	Liczba odpowiedzi	%
Bardzo często	104	52
Często	69	34,5
Czasami	26	13
Rzadko	1	0,5
Nigdy	-	-
Razem:	200	100

52% badanych rodziców uważa, że ich dzieci bardzo często dbają o higienę i estetykę swojego najbliższego otoczenia; 34,5% twierdzi, że dbają często, według 13% rodziców dzieci czynią to czasami; tylko 0,5% rzadko dba o higienę i estetykę.



## 9. Dostosowanie wyglądu zewnętrznego do danej okoliczności.

	Liczba odpowiedzi	%
Bardzo często	92	46
Często	84	42
Czasami	17	8,5
Rzadko	3	1,5
Nigdy	1	0,5
Razem:	197	98,5

Badana grupa rodziców twierdzi, że wygląd zewnętrzny ich dzieci jest bardzo często odpowiednio dobrany do danej okoliczności, ponieważ tak odpowiedziało 46% osób; 42% badanych uważa, że często, natomiast 8,5% że tylko czasami. 1,5% twierdzi, że dzieci rzadko umieją dostosować swój wygląd zewnętrzny do danej okoliczności, zaś 0,5% nigdy tego nie potrafią.

## 10. Używanie wulgaryzmów.

	Liczba odpowiedzi	%
Bardzo często	-	-
Często	1	0,5
Czasami	48	24
Rzadko	85	42,5
Nigdy	64	32
Razem:	198	99

Według 42,5% ankietowanych rodziców ich dzieci rzadko używają wulgaryzmów, 32,5% uważa że nigdy nie ma to miejsca, tylko 24% badanych rzadko deklaruje, że to zjawisko występuje czasami, 0,5% że często. 2 osoby z pośród badanych nie podało odpowiedzi.

## 11. Używanie wulgaryzmów wobec osób ze swojego otoczenia.

	Liczba odpowiedzi	%
Rodzice	2	1
Rodzeństwo	24	12
Rówieśnicy	53	26,5
Nauczyciele	2	1
Inne osoby dorosłe	3	1,5

Z opinii badanej grupy rodziców wynika, że wulgarne słownictwo używane przez ich dzieci najczęściej kierowane jest do rówieśników, co stanowi 26,5%, następnie do rodzeństwa 12%, w dalszej zaś kolejności do innych osób dorosłych 1,5% oraz do nauczycieli (1%) i rodziców (1%).

## 12. Używanie zwrotów grzecznościowych.

	Bardzo często		Często		Czasami		Rzadko		Nigdy		Razem	%
	N	%	N.	%	N.	%	N	%	N.	%		
Proszę	98	49	69	34,5	23	11,5	-	-	-	-	190	95
Dziękuję	103	51,5	69	34,5	18	9	2	1	-	-	192	96
Przepraszam	91	45,5	73	36,5	23	11,5	5	2,5	-	-	192	96
Dzień dobry	130	65	60	30,30	3	1,5	-	-	-	-	193	96,5
Do widzenia	126	63	61	30,5	4	2	-	-	-	-	191	95,5

Na podstawie odpowiedzi udzielonych przez rodziców można stwierdzić, że ich dzieci tj. 49% używają słowa „proszę” bardzo często, często - 34,5% , czasami - 11,5%, 10 osób nie udzieliło odpowiedzi na to pytanie. Według opinii rodziców ich dzieci słowa „dziękuję” używa bardzo często 51,5% osób, często zaś robi to 34,5%, czasami - 9%, natomiast 1% rzadko używa tego słowa, 8 osób nie podało odpowiedzi. Zwrotu „przepraszam” jak twierdzą rodzice bardzo często stosuje 45,5% osób, często - 36,5%, czasami 11,5%, zaś rzadko tylko 2,5% dzieci. W przypadku 8 osób brakuje odpowiedzi. 65% rodziców uważa, że ich dzieci słowo „dzień dobry” stosują bardzo często, 30% że często, tylko 1,5% że czasami. W 7 przypadkach było brak opinii na ten temat

Z odpowiedzi ankietowanych rodziców wynika, że ich dzieci bardzo często 63% używają słowa „do widzenia”, że często twierdzi tak 30,5% rodziców, czasami tylko 2 %. 9 osób nie odpowiedziało na to pytanie.

### 13. Krytyka postępowania dziecka zgłaszana przez inne osoby.

	Liczba odpowiedzi	%
Bardzo często	-	-
Często	5	2,5
Czasami	29	14,5
Rzadko	65	32,5
Nigdy	97	48,5
Razem:	196	98

48,5% badanych rodziców twierdzi, że nigdy nie spotkali się z krytyką postępowania własnego dziecka zgłoszoną przez inne osoby, 32,5% rodziców uważa, że takie sytuacje występują rzadko, natomiast 14,5% odpowiada, że czasami.

Tylko 2,5% badanych osób przyznaje się, że spotkali się z krytyką postępowania własnego dziecka.

### 14. Kontakt z rodzicami ucznia w związku z jego nagannym zachowaniem.

	Liczba odpowiedzi	%
Wobec kolegów	3	1,5
Wobec nauczycieli	10	5
Wobec pracowników szkoły	1	0,5
Wagary	10	5
Palenie papierosów	6	3
Picie alkoholu	-	-
Oceny	4	2
Brak kontaktu	162	81

Ankietowani rodzice większości przypadków odpowiedzieli, że szkoła nie kontaktowała się z nim ze względu na niewłaściwe zachowanie ich dzieci na terenie szkoły, liczba ta wynosi 162 tj. 81%.

W kilku tylko przypadkach wg kolejności wymieniono następujące sytuacje ze względu na które szkoła kontaktowała się z nimi, niewłaściwe zachowanie dziecka wobec nauczycieli (5%) i wagary (5%), palenie papierosów (3%), oceny (2%), niewłaściwe zachowanie dziecka wobec kolegów (1,5%) oraz niewłaściwe zachowanie wobec pracowników szkoły (0,5%).

#### 15. Naruszenie prawa przez dziecko.

	Liczba odpowiedzi	%
Nie	189	94,5
Tak	4	2
Razem	193	96,5

Bardzo duży procent, bo aż 94,5% badanych rodziców potwierdza fakt, że ich dzieci nie weszły w konflikt z prawem, tylko w 4 przypadkach co stanowi 2%, rodzice odpowiadają w sposób pozytywny, ale tylko w 1 przypadku została podana przyczyna, która dotyczyła włamania. 7 osób nie wyraziło opinii na ten temat.

#### 16. Zachowania agresywne.

	Liczba odpowiedzi	%
Bardzo często	2	1
Często	3	1,5
Czasami	22	11
Rzadko	59	29,5
Nigdy	103	51,5
Razem:	189	94,5

Więcej niż połowa badanych rodziców tj. 51,5% uważa, że ich dzieci nigdy nie przejawiają zachowań agresywnych, 29,5% twierdzi, że takie reakcje mają miejsce rzadko, zaś odpowiedzi czasami udzieliło 11% rodziców.

Tylko w 3 przypadkach co stanowi 1,5% rodzice przyznali, że ich dzieci często przejawiają zachowania i reakcje agresywne, natomiast 1 % rodziców określił że bardzo często.

#### 17. Kultura osobista dzieci w opinii rodziców.

	Liczba odpowiedzi	%
Tak	94	47
Raczej tak	95	47,5
Czasami	7	3,5
Raczej nie	-	-
Nie	2	1
Razem:	198	99

47,5% rodziców odpowiada, że ich dzieci raczej należą do osób kulturalnych, 47% twierdzi zdecydowanie że tak, tylko 9,5% osób uważa, że czasami ich dzieci są kulturalne, zaś 1 % rodziców potwierdził brak kultury osobistej u własnych dzieci. 2 osoby nie wypowiedziały się na ten temat.

#### 18. Przejawy kultury osobistej w opinii rodziców.

	Liczba odpowiedzi	%
Brak opinii	113	56,5
Grzeczność	28	14
Umiejętność zachowania w różnych sytuacjach	25	12,5
Dbłość o wygląd i higienę	17	8,5
Udzielanie pomocy	14	7
Okazywanie szacunku	20	10
Uprzejmość	12	6
Nie używanie wulgaryzmów	8	4
Tolerancja	5	2,5
Takt	4	2
Stosowanie zwrotów grzecznościowych	4	2
Przejawianie kultury w środowisku rodzinnym	4	2
Przestrzeganie przyjętych norm	3	1,5

Według opinii rodziców do najczęstszych form przejawiania kultury osobistej ich dzieci należy przede wszystkim grzeczność 14%, umiejętność zachowania się w różnych sytuacjach 12,5%, okazywanie szacunku 10%, dbałość o wygląd i higienę 8,5%, udzielanie pomocy 7% i uprzejmość 6%. W dalszej zaś kolejności wymieniali brak wulgaryzmów 4%, tolerancję 2,5%, takt 2%, używanie zwrotów grzecznościowych 2%, przejawianie kultury w środowisku rodzinnym 2% oraz przestrzeganie norm. Jednak więcej niż połowa badanych rodziców ba aż 56,5% nie potrafi określić tego w jakim sposób przejawia się kultura osobista dziecka.

### **3.3 Analiza wyników badań ankietowych przeprowadzonych na próbie nauczycieli.**

#### **1. Przestrzeganie przez uczniów przyjętych w społeczeństwie norm i zasad.**

	Liczba odpowiedzi	%
ściśle przestrzegają	-----	-----
starają się przestrzegać	48	42,85
okazjonalnie przestrzegają	52	46,42
lekceważą normy i zasady	11	9,82
Razem	111	99 %

46,4 % ankietowanych nauczycieli uważa, że uczniowie okazjonalnie przestrzegają norm i zasad przyjętych w społeczeństwie, 42,8 % twierdzi, że stara się je przestrzegać, 9,8 % badanych uważa, że uczniowie lekceważą normy i zasady. Żadna z badanych osób nie stwierdziła, że uczniowie ściśle je przestrzegają. 1 osoba nie udzieliła odpowiedzi na to pytanie.

#### **2. Przestrzeganie przez uczniów norm i zasad przyjętych w szkole.**

	Liczba odpowiedzi	%
ściśle przestrzegają	-----	-----
starają się przestrzegać	37	33,03
okazjonalnie przestrzegają	58	51,78
lekceważą normy i zasady	15	13,39
Razem	110	99 %

Według opinii połowy badanych nauczycieli (51,8 %) uczniowie okazjonalnie przestrzegają normy i zasady obowiązujące w szkole, 33 % uważa, że starają się je przestrzegać, 13,4 % twierdzi, że lekceważą szkolne zasady. 1 osoba nie odpowiedział na to pytanie.

### 3. Okazywanie szacunku wobec osób ze swojego otoczenia.

	bardzo często		często		czasami		rzadko		nigdy		Razem	
	N	%	N	%	N	%	N	%	N	%	N	%
rodzice	7	6,25	56	50	43	38,39	3	2,67	2	1,78	108	96,4
nauczyciele	1	0,89	38	33,92	57	50,89	14	12,5	2	1,78	112	100
inne osoby dorosłe	----	-----	22	19,64	51	45,53	36	32,14	2	1,78	111	99
koleżanki i koledzy	----	-----	19	16,96	52	46,42	39	34,82	2	1,78	112	100

Połowa badanych - 50 % wyraziła opinię, że uczniowie często okazują szacunek rodzicom, 38 % - że czasami, 6 % uważa, że bardzo często, 2,6 % twierdzi, że ma to miejsce rzadko, a 1,8 % - że uczniowie nigdy nie okazują rodzicom szacunku. 4 osoby nie określiły swojej opinii.

51 % ankietowanych nauczycieli twierdzi, że uczniowie czasami okazują im szacunek, 34 % - że zdarza się to często, według 12,5 % badanych - rzadko, pojedyncze osoby - 18 % uważa, że młodzież nigdy nie okazuje szacunku nauczycielom, a 0,9 % - że bardzo często.

Objęci badaniami nauczyciele uważają, że młodzież czasami okazuje szacunek osobom dorosłym - 45,5 % , 32 %- że robi to rzadko, 19,6 % twierdzi, że uczniowie często szanują dorosłych, 1,8 % - że nie zdarza się to nigdy. 1 osoba nie udzieliła odpowiedzi.

Okazywanie szacunku koleżankom i kolegom według 46 % badanych ma miejsce czasami, 35 % twierdzi, że rzadko, a 17 % - że często, 1,8 % sądzi, że młodzież nigdy nie okazuje szacunku rówieśnikom.

### 4. Poszanowanie własności prywatnej i mienia społecznego.

	bardzo często		często		czasami		rzadko		nigdy		Razem	
	N	%	N	%	N	%	N	%	N	%	N	%
Własność prywatna	11	9,82	47	41,96	35	31,25	17	15,17	1	0,89	111	99
Mienie społeczne	----	-----	10	8,92	29	25,89	64	57,14	9	8,03	112	100



41,9 % badanych nauczycieli stwierdza, że uczniowie często szanują własność prywatną, 31,25 % - że czasami, 15,2 % uważa, że zdarza się to rzadko, a 9,82 % - że bardzo często. 1 osoba nie określiła swojej opinii.

Mienie społeczne według 57,14 % badanych szanowane jest rzadko, 25,9 % badanych nauczycieli twierdzi, że czasami, podobna liczba ankietowanych uważa, że uczniowie szanują własność społeczną często – 9 %, jak i nigdy – 8 %. Nikt z badanych nie uważał, że zdarza się to bardzo często

#### 5. Taktowne zachowanie w różnych sytuacjach społecznych.

	Liczba odpowiedzi	%
bardzo często	----	----
często	19	16,96
czasami	53	47,32
rzadko	26	23,21
nigdy	2	1,78
<b>Razem</b>	100	89

Według opinii 47,3 % ankietowanych nauczycieli, uczniowie czasami potrafią zachować się taktownie, 23,2 % badanych uważa, że zachowują się tak rzadko, 17 % - że często. 1,8 % badanych nigdy nie spotkało się z taktownym zachowaniem uczniów w różnych sytuacjach społecznych. 12 badanych osób nie odpowiedziało na to pytanie.

#### 6. Tolerancja uczniów wobec odmienności.

	Liczba odpowiedzi	%
tolerancja	53	47,3
brak tolerancji	56	50
<b>Razem</b>	109	97

Połowa badanych nauczycieli- 50 % uważa, że uczniowie nie są osobami tolerancyjnymi, 47 % twierdzi, że jest inaczej.

Według nauczycieli brak tolerancji u uczniów dotyczy:

- wyglądu zewnętrznego – 31 odpowiedzi;
- niepełnosprawności – 20 odpowiedzi;
- pochodzenia – 17 odpowiedzi;
- rasy – 16 odpowiedzi;
- poglądów - 12 odpowiedzi;
- wyznania – 2 odpowiedzi;

8 osób nie uzasadniło swojej negatywnej odpowiedzi, 3 osoby nie odpowiedziały na to pytanie.

### 7. Przestrzeganie higieny osobistej.

	Liczba odpowiedzi	%
bardzo często	4	3,57
często	63	56,25
czasami	34	30,35
rzadko	11	9,82
nigdy	----	----
Razem	112	100

Większość ankietowanych nauczycieli – 56 % uważa, że uczniowie często przestrzegają higieny osobistej, 30 % uważa że czasami, 10 % twierdzi, że zdarza się to rzadko, a 3,5 % - że bardzo często.

### 8. Dbalność o higienę i estetykę otoczenia szkolnego.

	Liczba odpowiedzi	%
bardzo często	6	5,35
często	35	31,25
czasami	62	55,35
rzadko	8	7,14
nigdy	----	----
Razem	111	99

55 % badanych nauczycieli uważa, że uczniowie czasami dbają o czystość i wygląd szkolnych klasopracowni, korytarzy, szatni, toalet. 31 % twierdzi, że dbają o to często, 7 % - że rzadko, 5 % wypełniających ankietę uważa, że młodzież dba o higienę i estetykę otoczenia szkolnego bardzo często. 1 osoba nie udzieliła odpowiedzi na to pytanie.

### 9. Dostosowanie wyglądu zewnętrznego do danej okoliczności.

	Liczba odpowiedzi	%
bardzo często	1	0,89
często	19	16,96
czasami	64	57,14
rzadko	28	25
nigdy	----	----
Razem	112	100

57 % ankietowanych nauczycieli twierdzi, że wygląd zewnętrzny młodzieży czasami dopasowany jest do okoliczności, 25 % - że rzadko ma to miejsce, 17 % uważa, że ubiór, fryzura, makijaż, biżuteria uczniów często dostosowane są do okoliczności, 0,9 % - że bardzo często.

#### 10. Używanie wulgaryzmów.

	Liczba odpowiedzi	%
bardzo często	45	40,18
często	60	53,58
czasami	6	5,35
rzadko	1	0,89
nigdy	----	----
Razem	112	100

Według 53,58 % ankietowanych nauczycieli, młodzież często używa wulgaryzmów, 40,18 % uważa, że ma to miejsce bardzo często, tylko 5,35 % badanych nauczycieli twierdzi, że wulgarne słownictwo występuje czasami u uczniów, zaś 0,89 % że rzadko.

#### 11. Używanie wulgaryzmów wobec osób ze swojego otoczenia.

	bardzo często		często		czasami		rzadko		nigdy		Razem	
	N	%	N	%	N	%	N	%	N	%	N	%
rodzice	1	0,89	12	10,71	58	51,78	29	25,89	2	1,78	102	91,07
rówieśnicy	69	61,6	33	29,46	6	5,35	2	1,78	2	1,78	112	100
nauczyciele	2	1,78	14	12,5	39	34,82	51	45,53	6	5,35	112	100
inne osoby dorosłe	----	----	27	24,10	65	58,03	11	9,82	1	0,89	104	92,85

Badani nauczyciele uważają, że młodzież czasami – 51,78% używa wulgaryzmów wobec rodziców, 25,89 % nauczycieli twierdzi, że ma to miejsce rzadko, jednak 10,71% jest przekonanych, że uczniowie używają wulgarne słownictwa wobec uczniów często, zaś 1,78 % jest przekonana że nigdy, tylko 0,98 % jest za tym, że to bardzo częste zjawisko. 10 osób nie udzieliło odpowiedzi na to pytanie.

61,6 % ankietowanych nauczycieli odpowiada, że uczniowie bardzo często używają wulgaryzmów wobec rówieśników, 29,46 % - że często, natomiast 5,35 %

nauczycieli uważa, że ma to miejsce czasami, zaś 1,78 % określa, że rzadko i 1,78 % - że nigdy.

Objęci badaniem nauczyciele twierdzą, że młodzież rzadko ( tj. 45,53 %) stosuje wulgarne słownictwo wobec nauczycieli, 34,82 % nauczycieli uważa, że czasami, natomiast 12,5 % nauczycieli odpowiada, że to częste zjawisko, zaś 5,35 % uważa, że nigdy nie występują takie zachowania, tylko 1,78 % jest przekonanych, że uczniowie bardzo często stosują wulgaryzmy wobec nauczycieli.

Według 58,03 % badanych nauczycieli, młodzież czasami stosuje wulgaryzmy wobec osób dorosłych, 24,10 % uważa, że to częste zjawisko, 9,82 % - twierdzi, że rzadkie, zaś 0,89 % jest przekonanych, że nigdy to nie ma miejsca. 6 osób nie odpowiedziało na to pytanie.

## 12. Używanie zwrotów grzecznościowych.

	bardzo często		często		czasami		rzadko		nigdy		Razem	
	N	%	N	%	N	%	N	%	N	%	N	%
Proszę	3	2,67	27	24,10	54	48,21	25	22,32	3	2,67	112	100
Dziękuję	1	0,89	28	25	55	49,10	27	24,10	1	0,89	112	100
przepraszam	1	0,89	21	18,75	40	35,71	38	33,92	2	1,78	102	91,07
dzień dobry	16	14,28	60	53,57	27	24,10	8	7,14	1	0,89	112	100
Do widzenia	10	8,92	51	45,53	34	30,35	14	12,5	2	1,78	111	99,10

Według opinii 48,21 % badanych nauczycieli młodzież słowa „proszę” używa czasami, często zaś robi to 24,10 % uczniów, natomiast 22,32 % nauczycieli twierdzi, że uczniowie rzadko mówią „proszę”, tylko 2,67 % uważa, że bardzo często słyszą to słowo z ust uczniów, taki sam procent ( 2,67 % ) jest temu przeciwny

Na podstawie odpowiedzi udzielonych przez nauczycieli można stwierdzić, że uczniowie tj. 49,10 % czasami używają zwrotu „dziękuję”, często robi to 25 %, rzadko - 24,10 %, natomiast - 0,89 % nauczycieli twierdzi, że bardzo często młodzież używa tego zwrotu, taki sam procent - 0,89 % jest zdania, że nigdy.

Zwrotu „przepraszam”, jak twierdzą nauczyciele stosuje czasami 18,75 % młodzieży, zaś rzadko 33,92 %. Natomiast często używa 18,75 % osób. 1,78 %

nauczycieli uważa, że uczniowie nigdy nie mówią „przepraszam”, ale 0,89 % jest za tym, że czynią to bardzo często. 10 osób nie udzieliło odpowiedzi na to pytanie.

53,57 % nauczycieli uważa, że słowo „dzień dobry” uczniowie stosują często, 24,10 % - że czasami, zaś 14,28 % nauczycieli twierdzi że bardzo często młodzież używa tego zwrotu, natomiast 7,14 % - jest za tym, że ma to miejsce rzadko, a 0,89 - % że nigdy.

Z odpowiedzi ankietowanych nauczycieli wynika, że młodzież często 45,53 % używa słowa „do widzenia”, że czasami – twierdzi 30,35 % nauczycieli, 12,5 % badanych grupy określa, że rzadko słyszą ten zwrot z ust uczniów. 8,98 % nauczycieli twierdzi, że bardzo często młodzież stosuje to słowo, tylko 1,78 % określa, że nigdy. 1 osoba nie wyraziła na ten temat zdania.

### 13. Krytyka postępowania uczniów zgłaszana przez inne osoby.

	Liczba odpowiedzi	%
bardzo często	10	8,92
Często	32	28,57
Czasami	48	42,85
Rzadko	12	10,71
Nigdy	----	----
Razem	102	91,07

42,85 % badanych nauczycieli twierdzi, że czasami spotykali się z krytyką uczniów zgłaszaną przez inne osoby; 28,57 % nauczycieli uważa, że takie sytuacje występują często, natomiast 10,71 % odpowiada, że ma to miejsce rzadko; zaś 8,92 % badanej grupy nauczycieli przyznaje, że bardzo często spotykali się z krytyką postępowania uczniów. 10 osób nie podało odpowiedzi.

### 14. Kontakt z rodzicami ucznia w związku z jego nagannym zachowaniem.

	Liczba odpowiedzi	%
wobec kolegów	55	49,10
wobec nauczycieli	75	66,96
wobec pracowników szkoły	23	20,53
wagary	89	79,46
palenie papierosów	52	46,42
picie alkoholu	30	26,78
inne sytuacje	12	10,71
brak kontaktu	14	12,5

Ankietowani nauczycieli twierdzą, że kontaktowali się z rodzicami uczniów przede wszystkim ze względu na wagary 79,46 %, na niewłaściwe zachowanie się wobec nauczycieli 66,96 % oraz wobec kolegów 49,10 %, jak również z powodu palenia papierosów 46,10 %, picia alkoholu 26,78 %, a także ze względu na niewłaściwe zachowanie wobec pracowników szkoły 20,53 %. 10,78 % nauczycieli kontaktowało się z rodzicami ze względu na takie sytuacje jak: niskie oceny, kradzież, nieobecności i niszczenie mienia.

12,5 % nauczycieli zgłasza brak kontaktu z rówieśnikami w związku z negatywnym zachowaniem młodzieży.

### 15. Naruszanie prawa przez uczniów.

	Liczba odpowiedzi	%
nie	66	58,92
tak	42	37,5
Razem	108	96,42

Według 58,92 % badanej grupy nauczycieli młodzież nie narusza prawa, jednak według 37,5 % nauczycieli uczniowie mieli kontakt z prawem z powodu: kradzieży ( 16 osób ), pobicia (10 osób ), włamania ( 4 osoby ), rozboju ( 2 osoby ) oraz zakłócania porządku publicznego ( 1 osoba ), oszustwa ( 1 osoba ), zakupu kradzionej rzeczy ( 1 osoba ) i alkoholu ( 1 osoba ).

4 osoby nie odpowiedziały na to pytanie.

### 16. Zachowania agresywne.

	Liczba odpowiedzi	%
bardzo często	3	2,67
często	22	19,64
czasami	50	44,62
rzadko	25	22,32
nigdy	2	1,78
Razem	102	91,03

44,62 % ankietowanych nauczycieli uważa, że młodzież czasami przejawia zachowania agresywne, 22,32 % twierdzi, że takie reakcje mają miejsce rzadko, zaś odpowiedzi „często” udzieliło 19,64 % nauczycieli. 2,67 % uważa, że zachowania agresywne należą do bardzo częstych zjawisk, zaś 1,78 % jest zdania, że nigdy.

## 17. Kultura osobista uczniów w opinii nauczycieli.

	Liczba odpowiedzi	%
tak	1	0,89
raczej tak	40	35,71
czasami	55	49,10
raczej nie	12	10,71
nie	1	0,89
Razem	109	97,32

Prawie połowa tj. 49,10 % badanych nauczycieli jest zdania, że uczniowie czasami przejawiają kulturę osobistą, 35,71 % uważa, że młodzież raczej posiada kulturę osobistą, 10,71 % twierdzi jednak, że uczniowie raczej nie posiadają kultury osobistej. Taki sam procent tj. 0,89 % jest za i przeciw posiadania kultury osobistej przez uczniów. 3 osoby nie wypowiedziały się na ten temat.

## 18. Przejawy kultury osobistej uczniów w opinii nauczycieli.

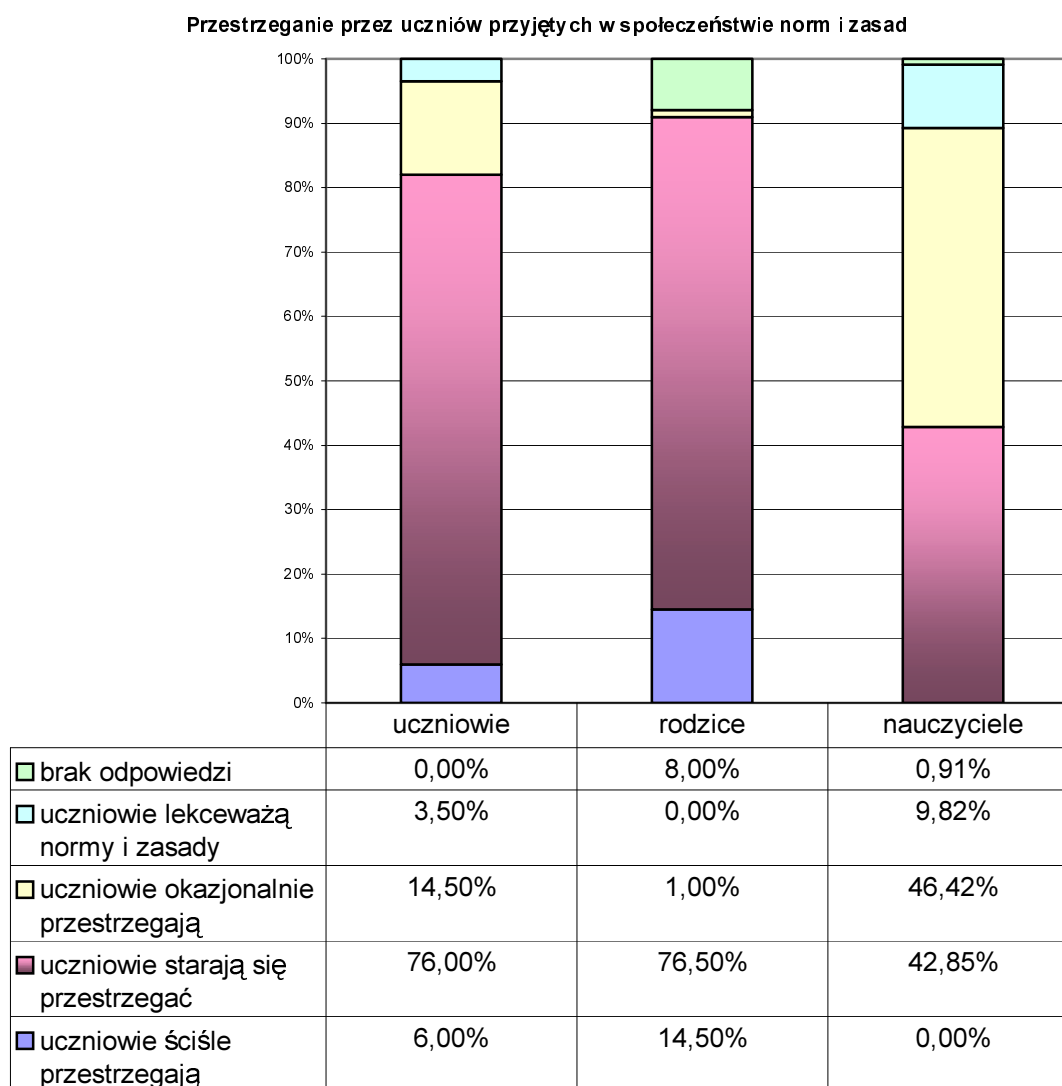
	Liczba odpowiedzi	%
brak opinii	49	24,5
stosowanie zwrotów grzecznościowych	43	21,5
umiejętność zachowania w różnych sytuacjach	24	12
dbałość o wygląd i higienę	14	7
okazywanie szacunku	8	4
grzeczność	3	1,5
uprzejmość	3	1,5
takt	1	0,5
przestrzeganie przyjętych norm	1	0,5

Na podstawie opinii badanych nauczycieli do najczęstszych form przejawiania kultury osobistej młodzieży należy: stosowanie zwrotów grzecznościowych (24,5%), umiejętność zachowania w różnych sytuacjach (12 %), dbałość o wygląd i higienę (7 %) oraz okazywanie szacunku (4 %).

W następnej kolejności nauczyciele wymieniali: grzeczność (1,5 %), uprzejmość (1,5 %), a także takt (0,5 %) i przestrzeganie przyjętych norm (0,5 %).

### 3.4 Analiza porównawcza uzyskanych wyników w poszczególnych próbach badawczych.

1. Przestrzeganie przez uczniów przyjętych w społeczeństwie norm i zasad przedstawia wykres 1.

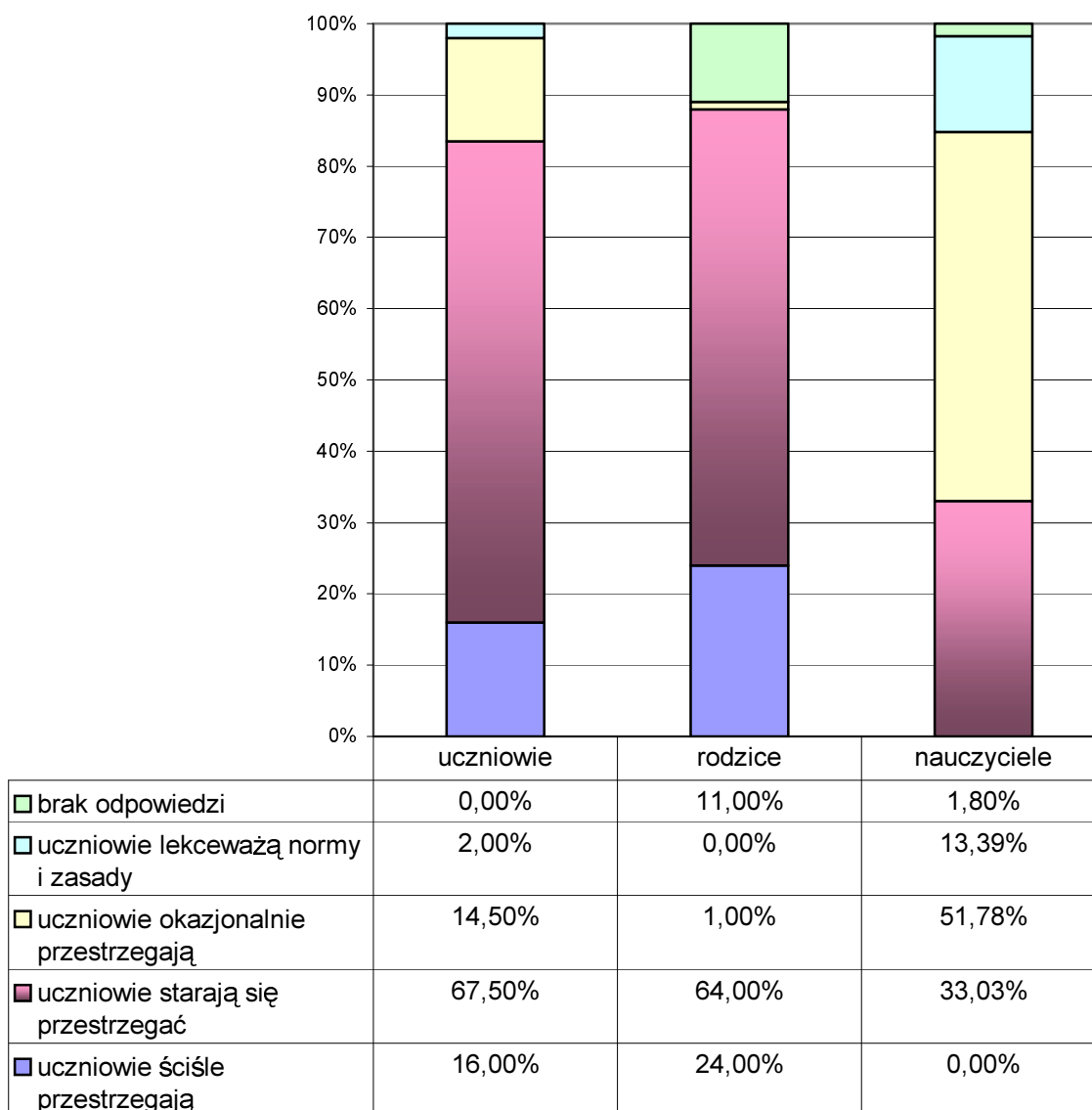


Uzyskane wyniki wskazują na duże podobieństwo poglądów dotyczących starań uczniów w przestrzeganiu norm i zasad, prezentowanych przez uczniów i rodziców- żaden z badanych rodziców nie uważa, że jego dziecko lekceważy normy i zasady w przeciwieństwie do nauczycieli inaczej oceniających postawy młodzieży, np. brak opinii o ścisłym przestrzeganiu norm i zasad; najwięcej opinii o lekceważeniu przez uczniów norm i zasad przyjętych w społeczeństwie.



## 2. Przestrzeganie norm i zasad w najbliższym środowisku nauczycieli.

Przestrzeganie norm i zasad w najbliższym środowisku ucznia.

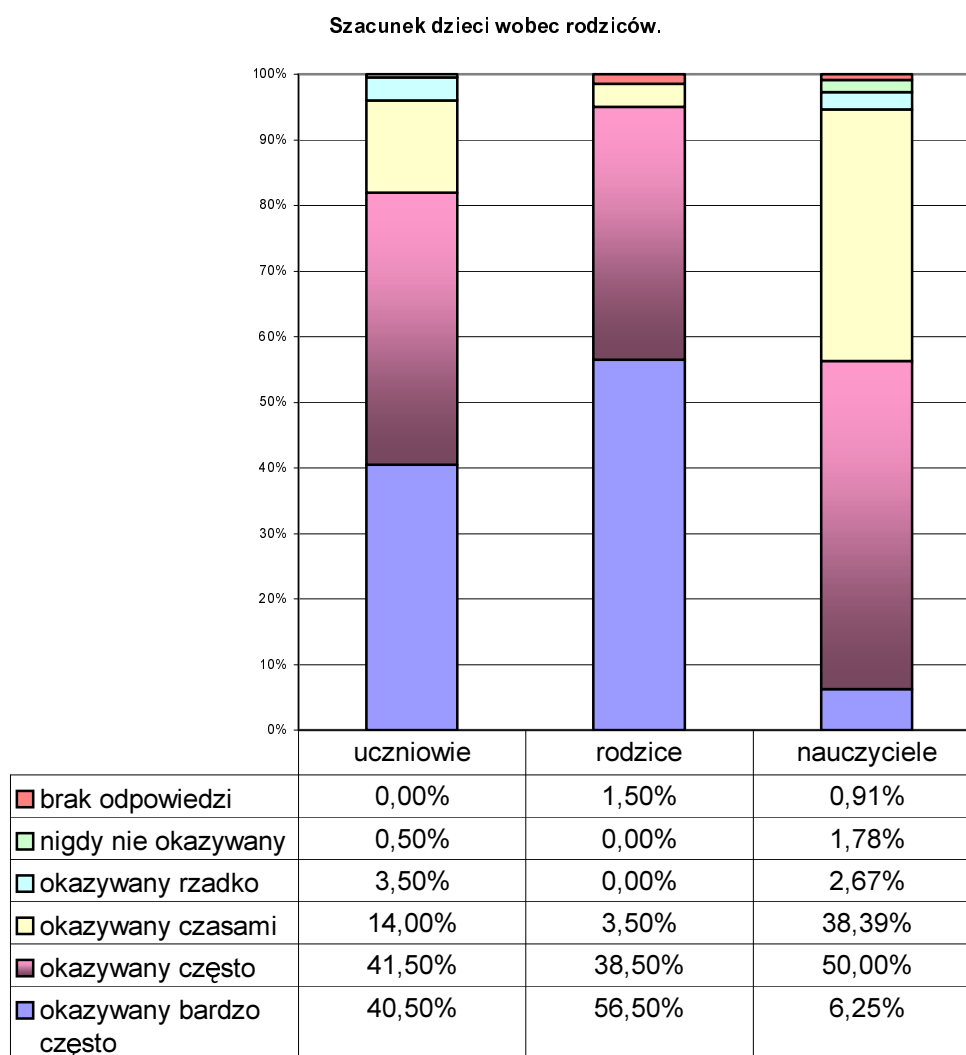


Na podstawie otrzymanych wyników można stwierdzić podobieństwo opinii uczniów i rodziców dotyczących starań młodzieży w przestrzeganiu norm i zasad obowiązujących w domu. Różnice zadań pomiędzy rodzicami i ich dziećmi dotyczą: ścisłego przestrzegania i okazjonalnego przestrzegania norm i zasad w środowisku rodzinnym.

Odmienne stanowisko zajmują nauczyciele biorąc pod uwagę zachowanie uczniów w środowisku szkolnym, twierdząc, że młodzież okazjonalnie przestrzega reguły obowiązujące w szkole.

### 3. Okazywanie szacunku wobec osób ze swojego otoczenia.

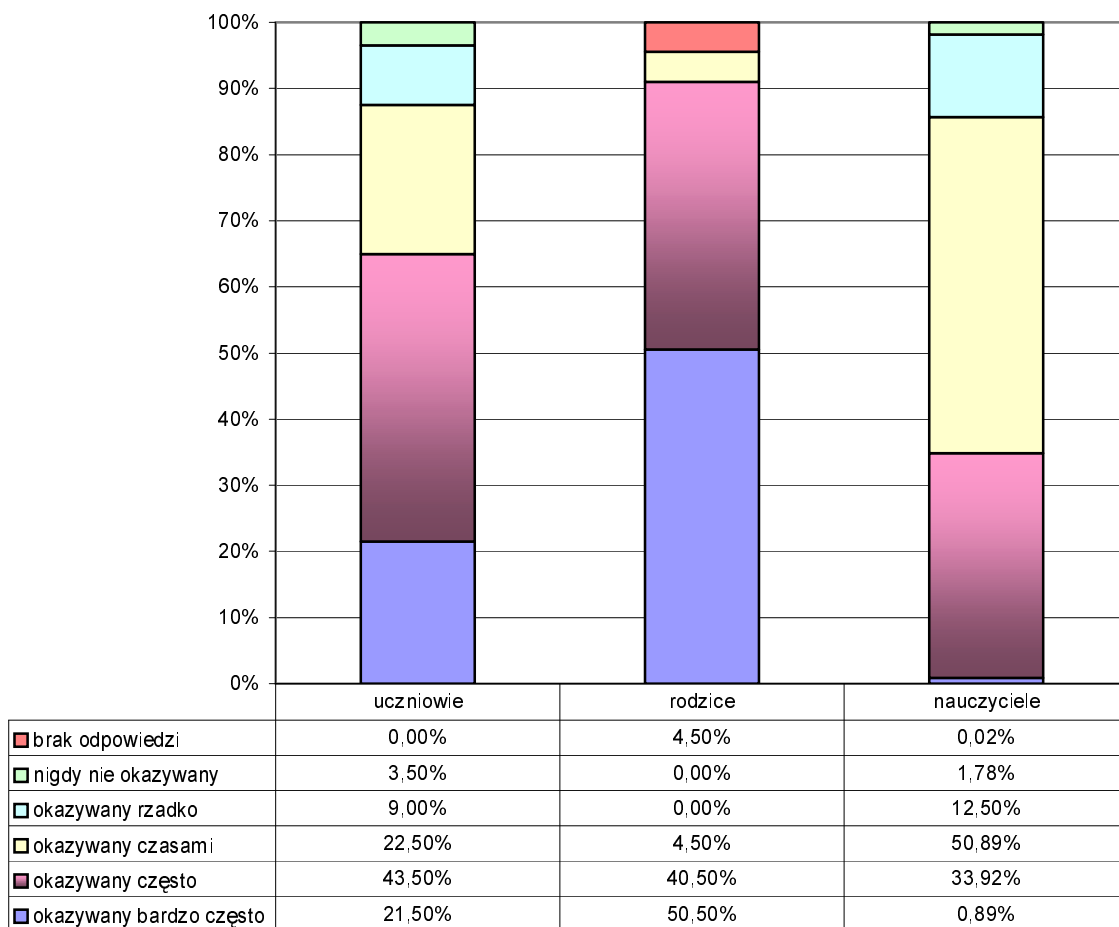
#### a) Szacunek dzieci wobec rodziców



Uzyskane wyniki świadczą o różnicach w opiniach badanych w ocenianiu okazywania przez uczniów szacunku wobec rodziców.

b) Szacunek uczniów wobec nauczycieli.

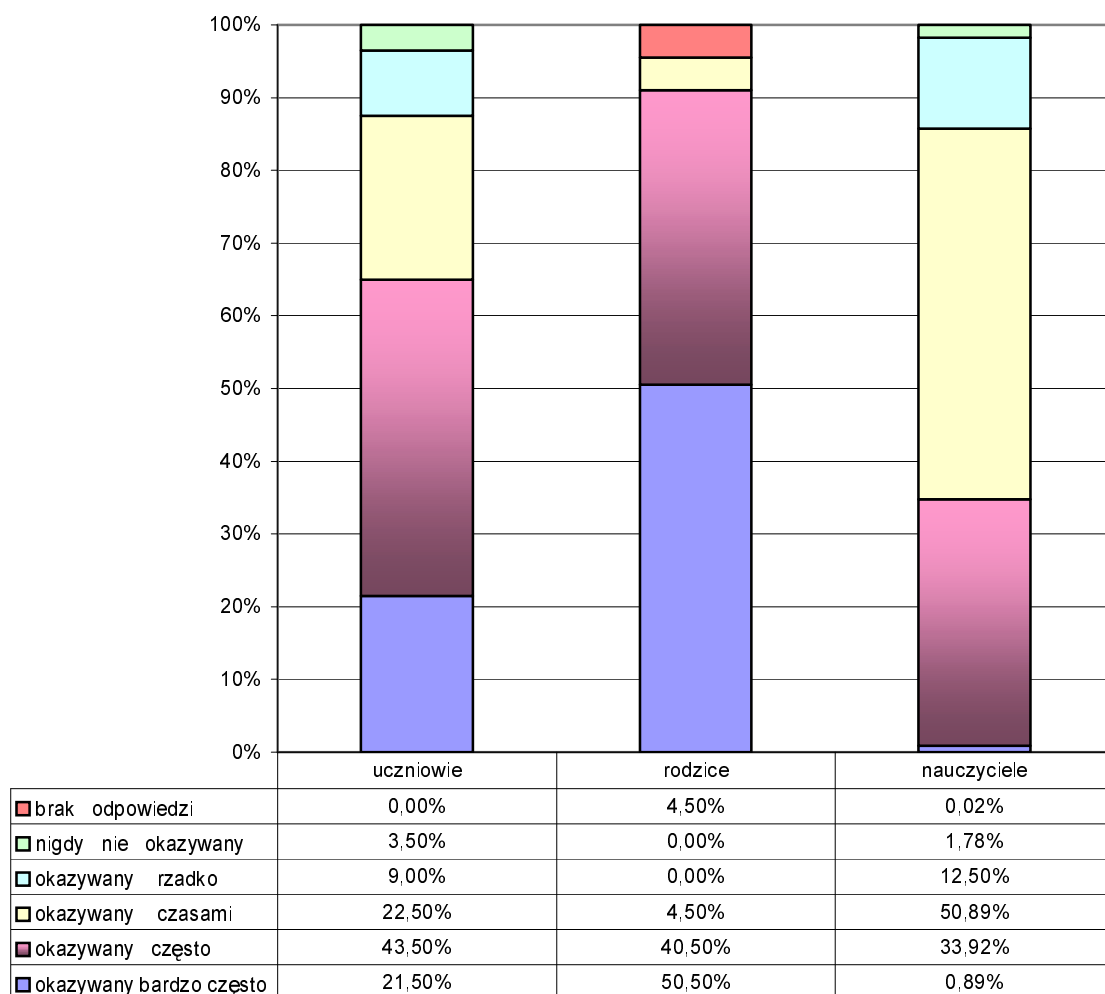
Szacunek uczniów wobec nauczycieli.



Biorąc pod uwagę uzyskane wyniki stwierdza się bardzo dużą różnicę w ocenianiu okazywania szacunku nauczycielom prezentowaną przez badanych rodziców i nauczycieli.

c) Szacunek uczniów wobec innych osób dorosłych.

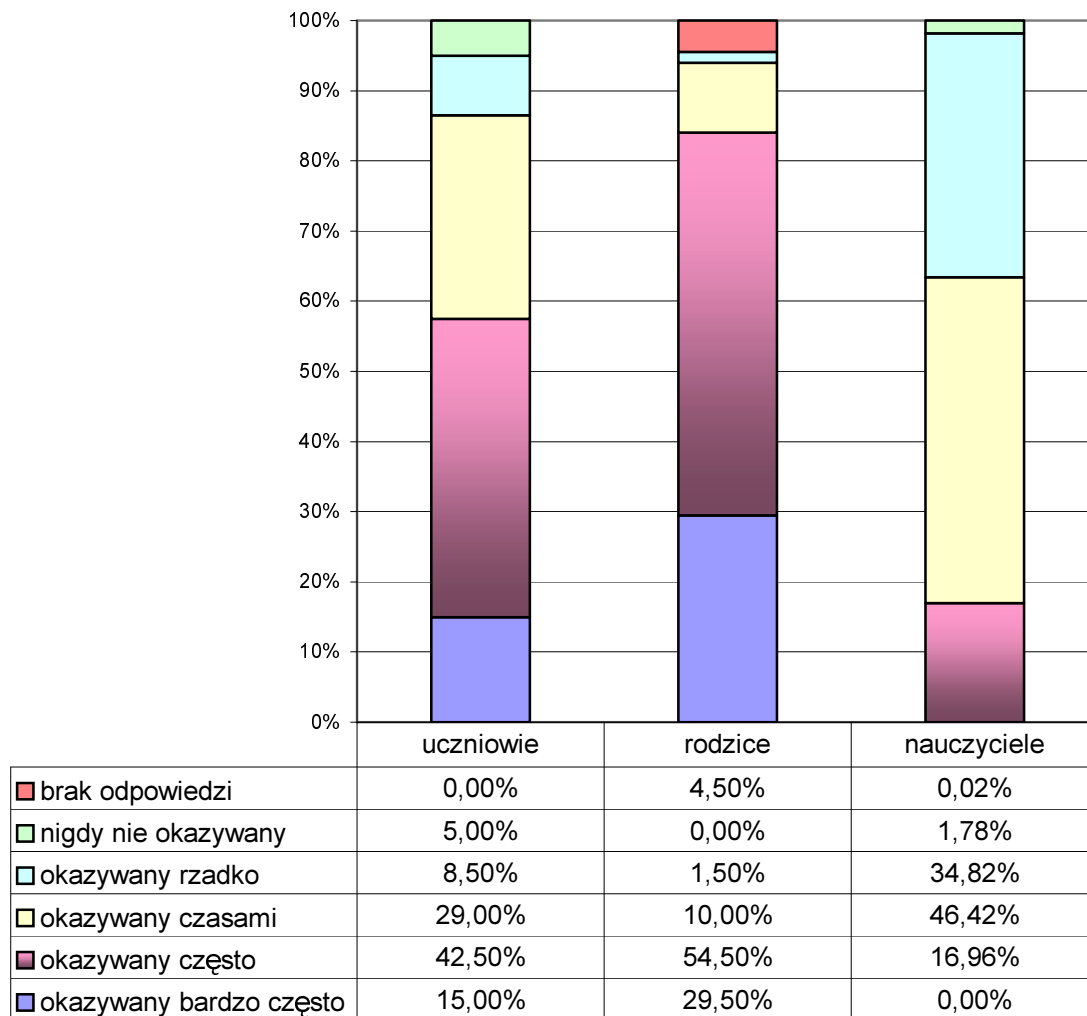
Szacunek uczniów wobec innych osób dorosłych.



Analizując uzyskane odpowiedzi badanych osób zauważa się, że rodzice i nauczyciele prezentują odmienne zdania na ten temat.

d) Szacunek uczniów wobec koleżanek i kolegów.

Szacunek uczniów wobec koleżanek i kolegów.

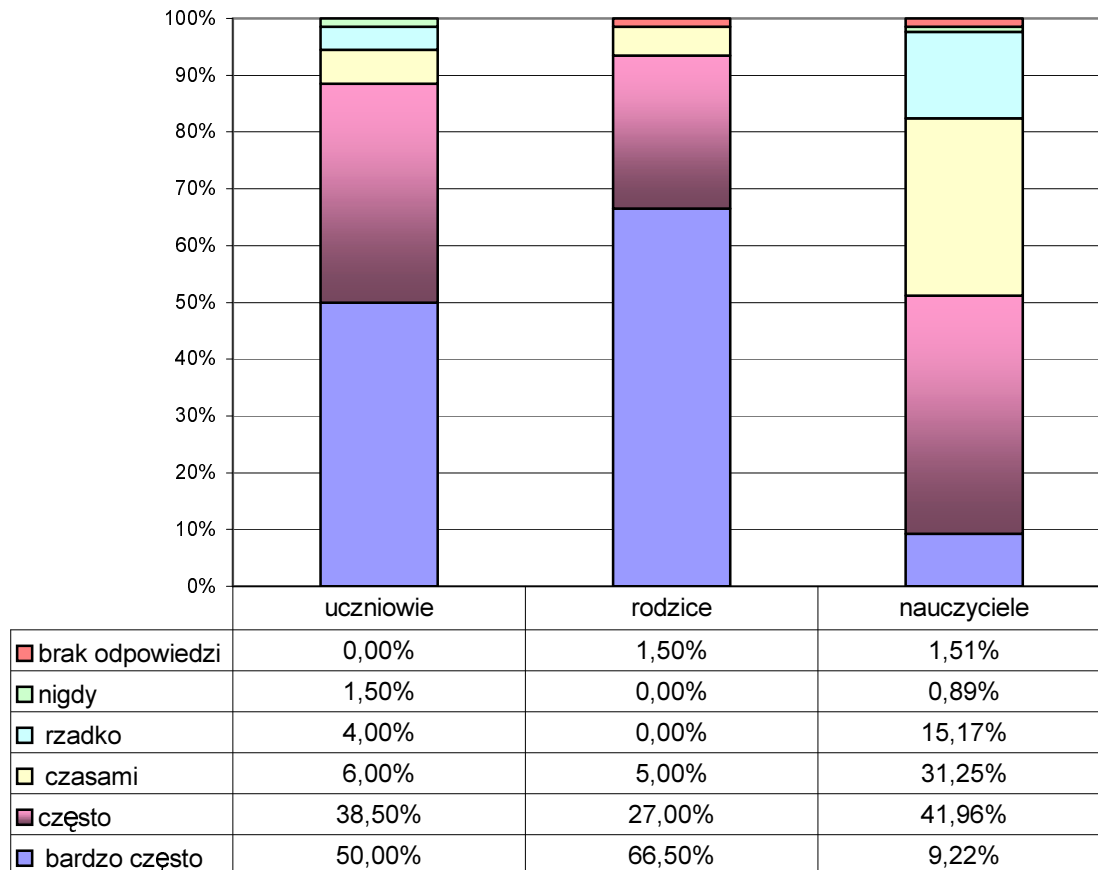


Na podstawie uzyskanych wyników zauważa się pewne podobieństwo opinii w tej sprawie deklarowane przez badanych uczniów i rodziców, w przeciwieństwie do opinii nauczycieli.

#### 4. Poszanowanie własności prywatnej i mienia społecznego.

##### a) własność prywatna

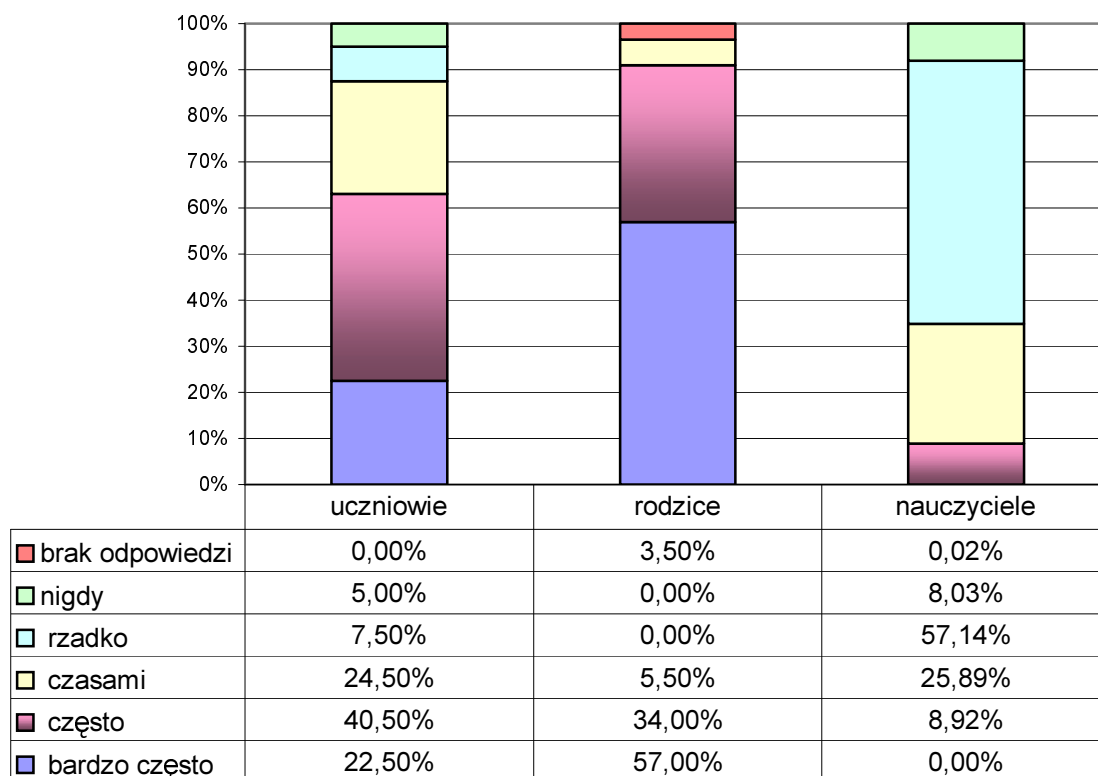
o zanoszenie przez uczniów w a ności r wa ne .



Uzyskane odpowiedzi sugerują podobieństwo poglądów uczniów i rodziców w kwestii poszanowania własności prywatnej, natomiast odpowiedzi nauczycieli świadczą o ich odmiennych poglądach w tej sprawie.

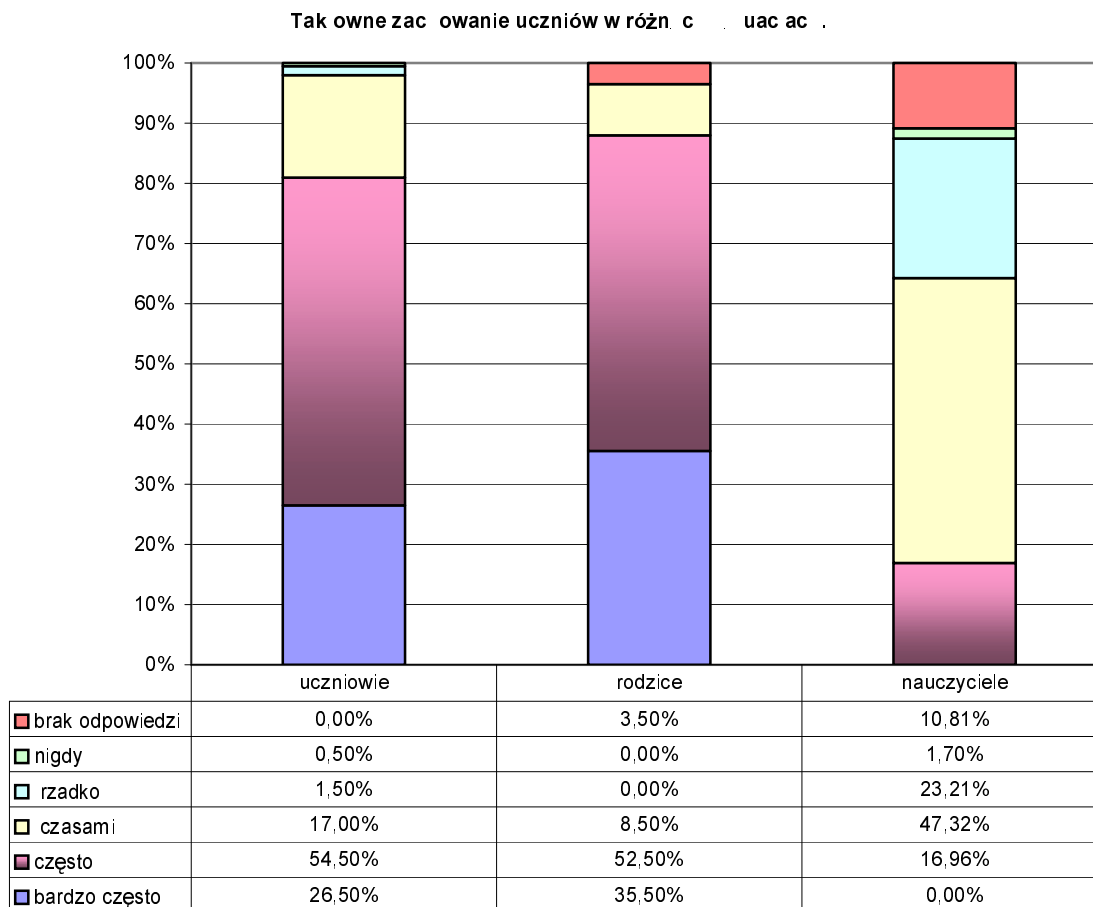
## b) mienie społeczne

o zanowanie rzez uczniów ienia o eczne o.



Analiza uzyskanych odpowiedzi wskazuje na zdecydowanie odmienne opinie poszczególnych badanych grup.

## 5. Taktowne zachowanie w różnych sytuacjach.

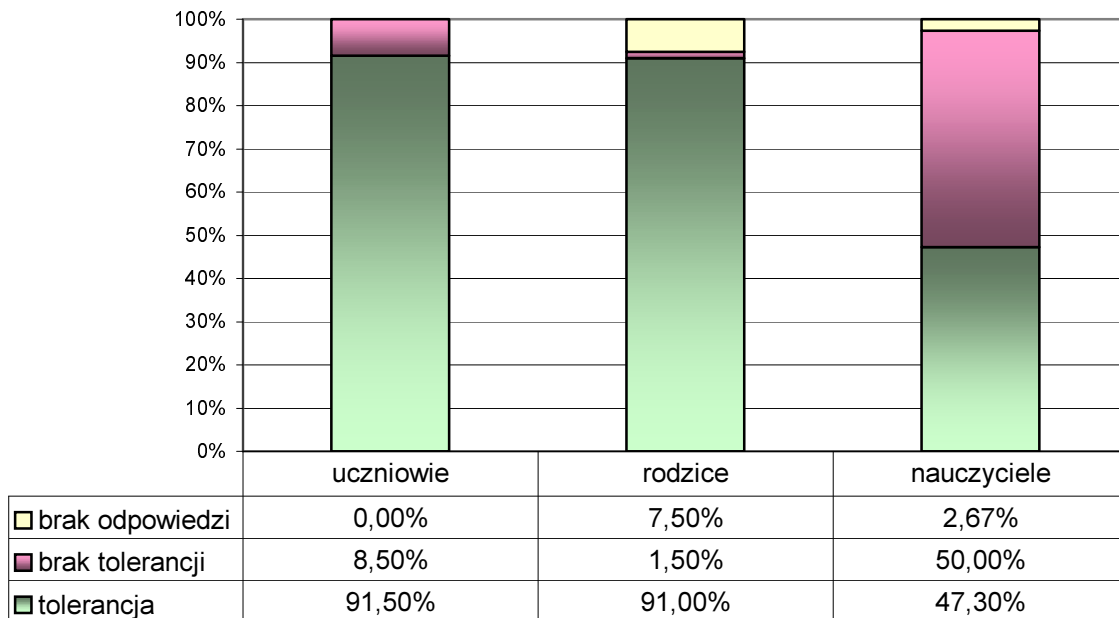


Uzyskane wyniki wskazują na duże podobieństwo poglądów uczniów i rodziców w kwestii taktownego zachowania młodzieży, w przeciwieństwie do poglądów nauczycieli.



## 6. Tolerancja uczniów wobec odmienności.

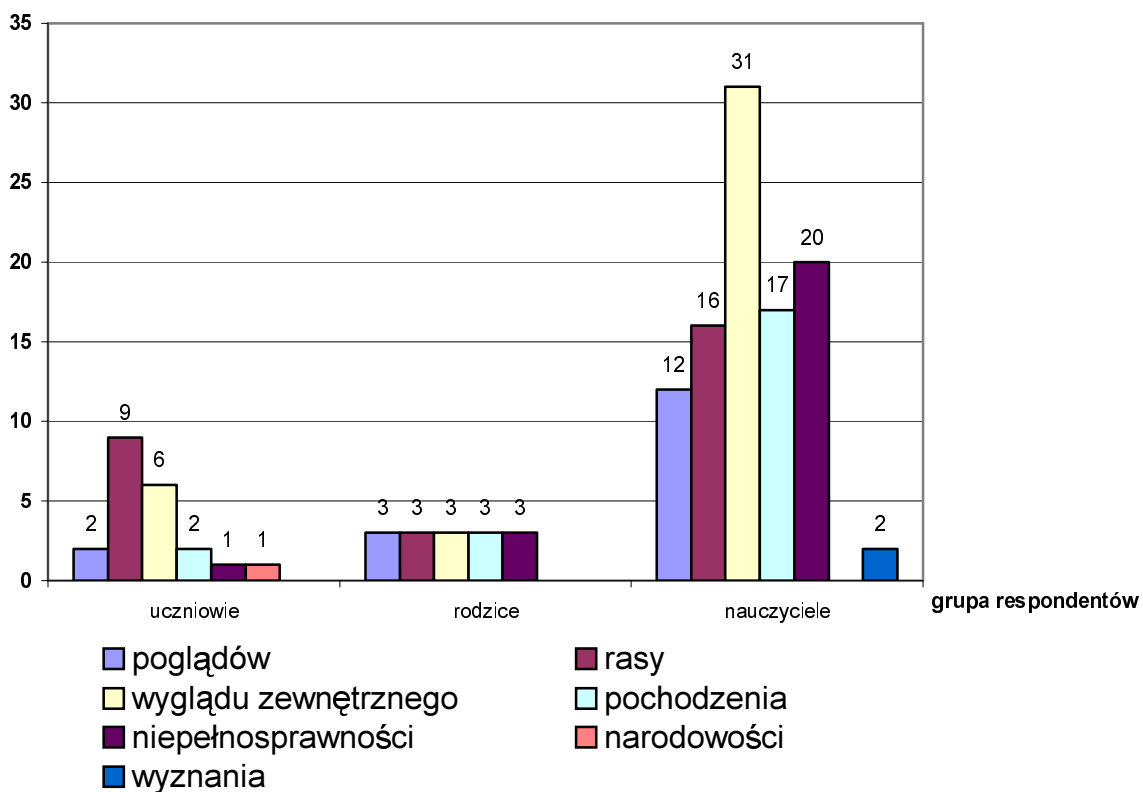
Tolerancja uczniów wobec odmienności.



Rodzice i uczniowie objęci badaniami prezentują bardzo podobne opinie na ten temat; zdecydowanie odmienne zdanie prezentują badani nauczyciele.

Brak tolerancji wobec:

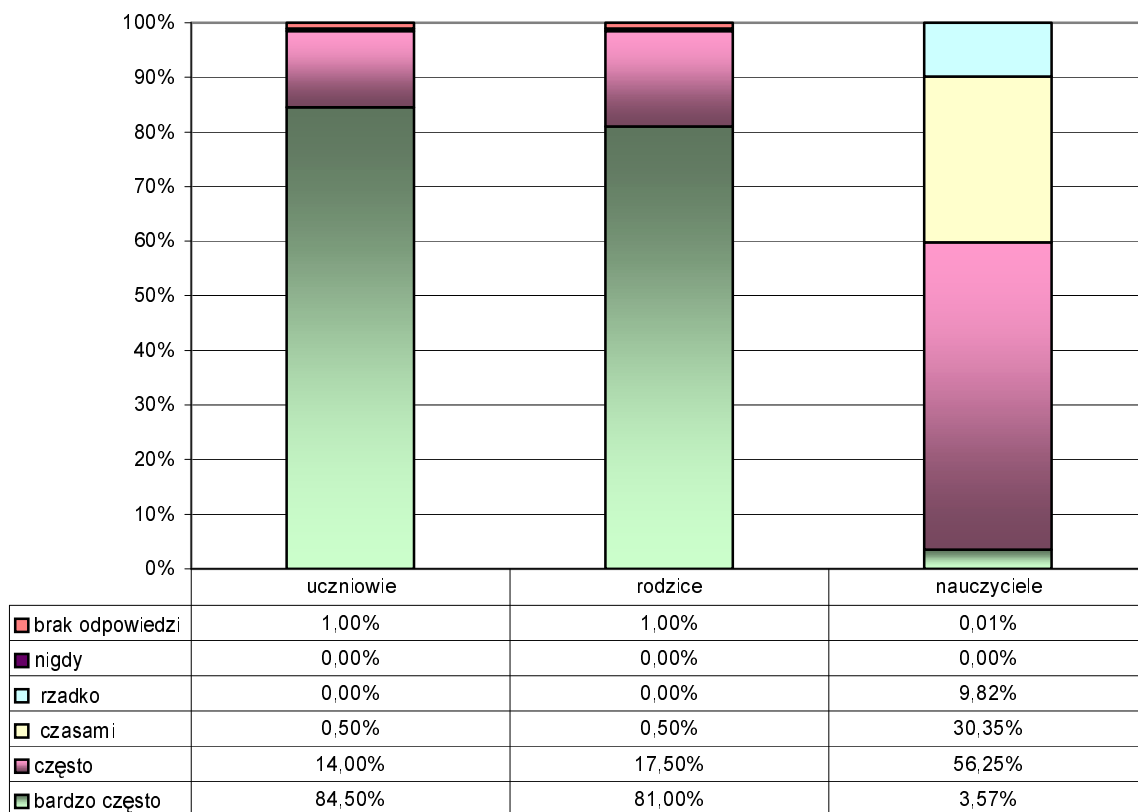
ilość odpowiedzi



Według badanych najmniej tolerancji młodzież okazuje wobec: wyglądu zewnętrznego, rasy i niepełnosprawności.

## 7. Przestrzeganie higieny osobistej.

Przebieganie i intensywność higieny uczniów.

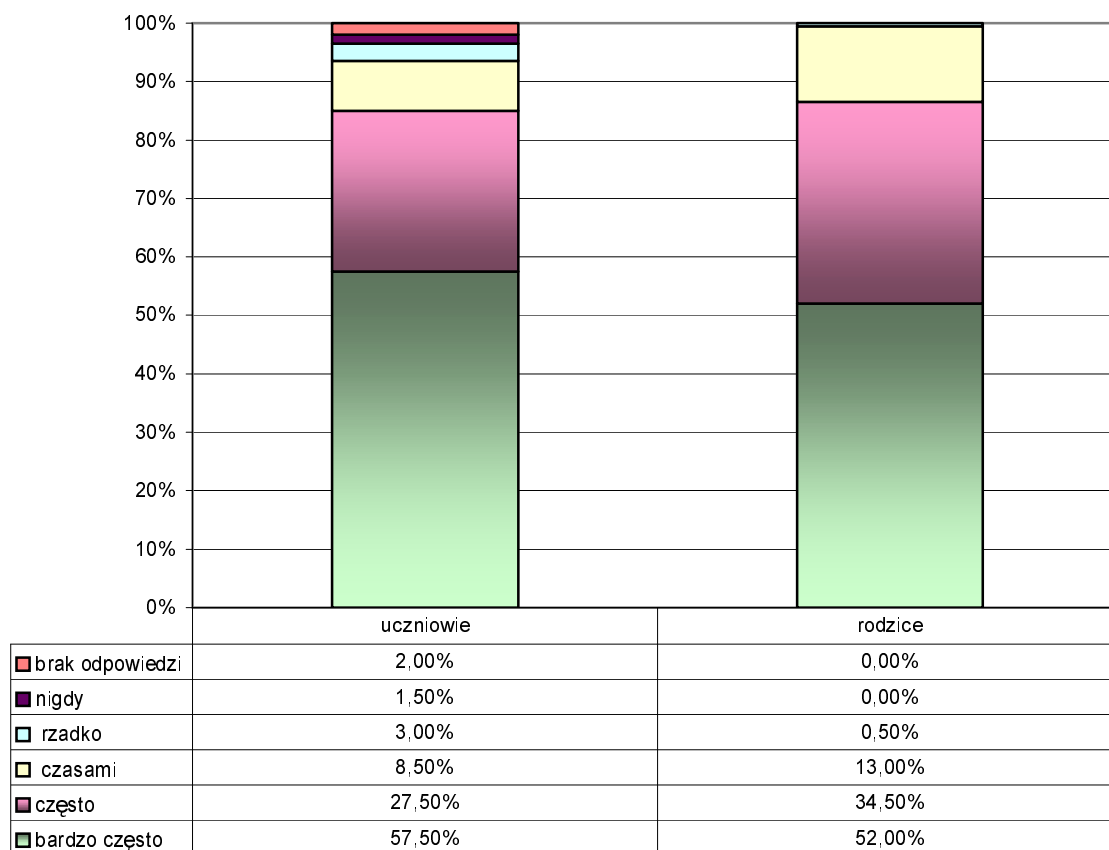


Uzyskane wyniki badań świadczą o podobieństwie opinii uczniów i rodziców, znacznie różniącej się od opinii nauczycieli.

## 8. Dbalność o higienę i estetykę najbliższego otoczenia.

### a) środowisko domowe

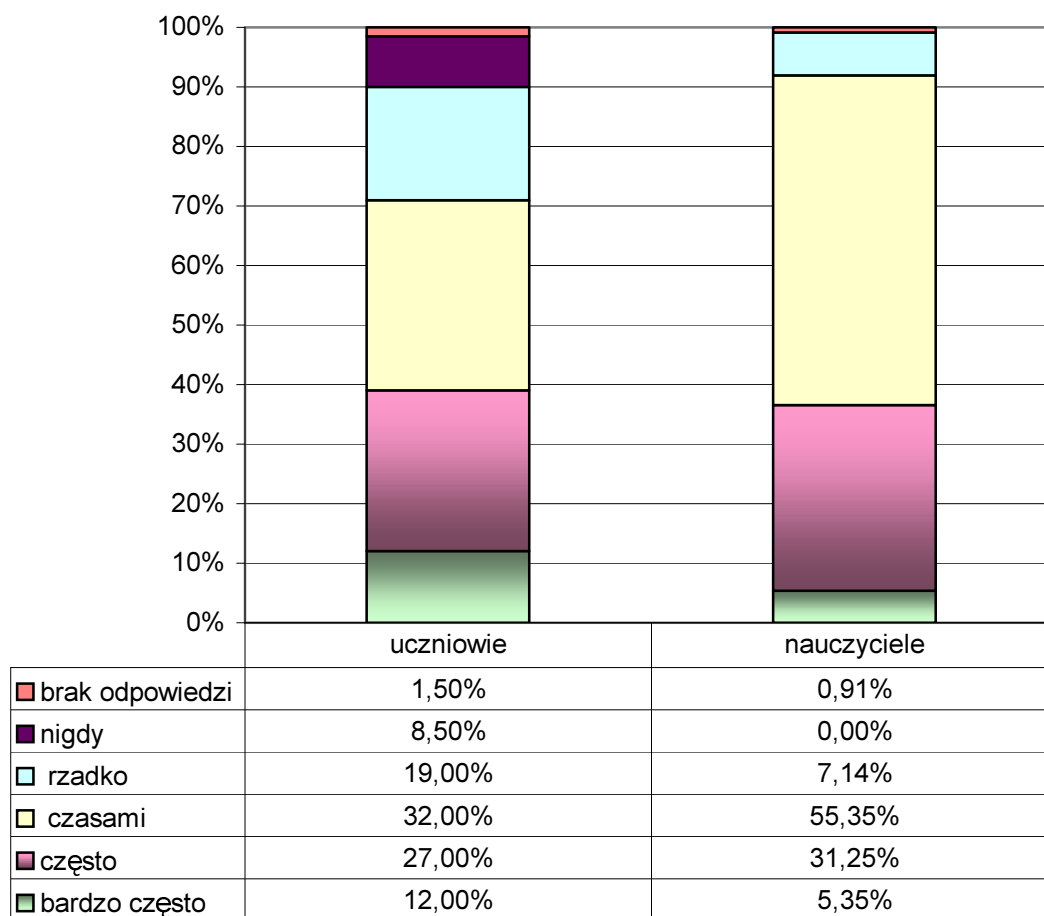
Przestrzeganie higieny osobistej w domu.



Ocena dbałości o najbliższe otoczenie jest zgodna w grupie badanych uczniów i rodziców.

## b) środowisko szkolne

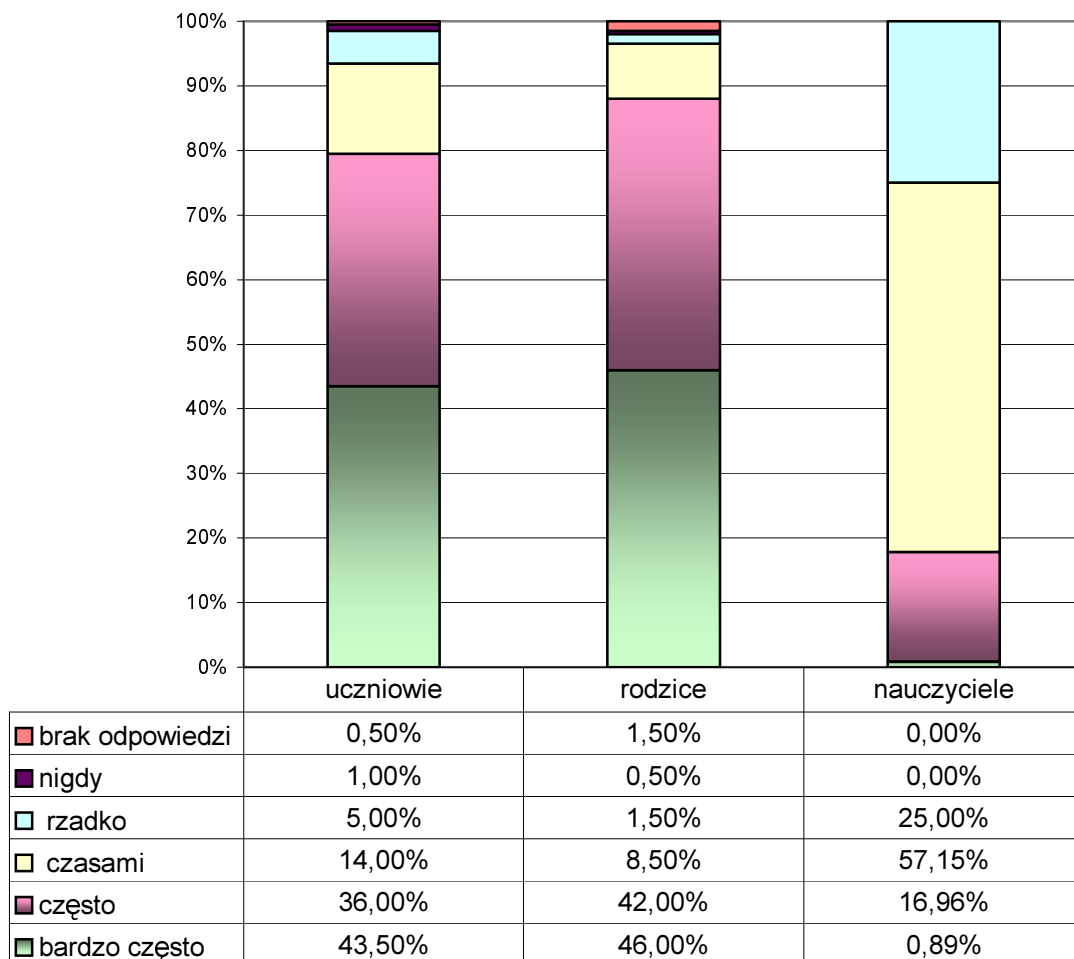
### Przestrzeganie higieny osobistej w środowisku szkolnym.



Ocena dbałości młodzieży o środowisko szkolne jest podobna z opinią nauczycieli.

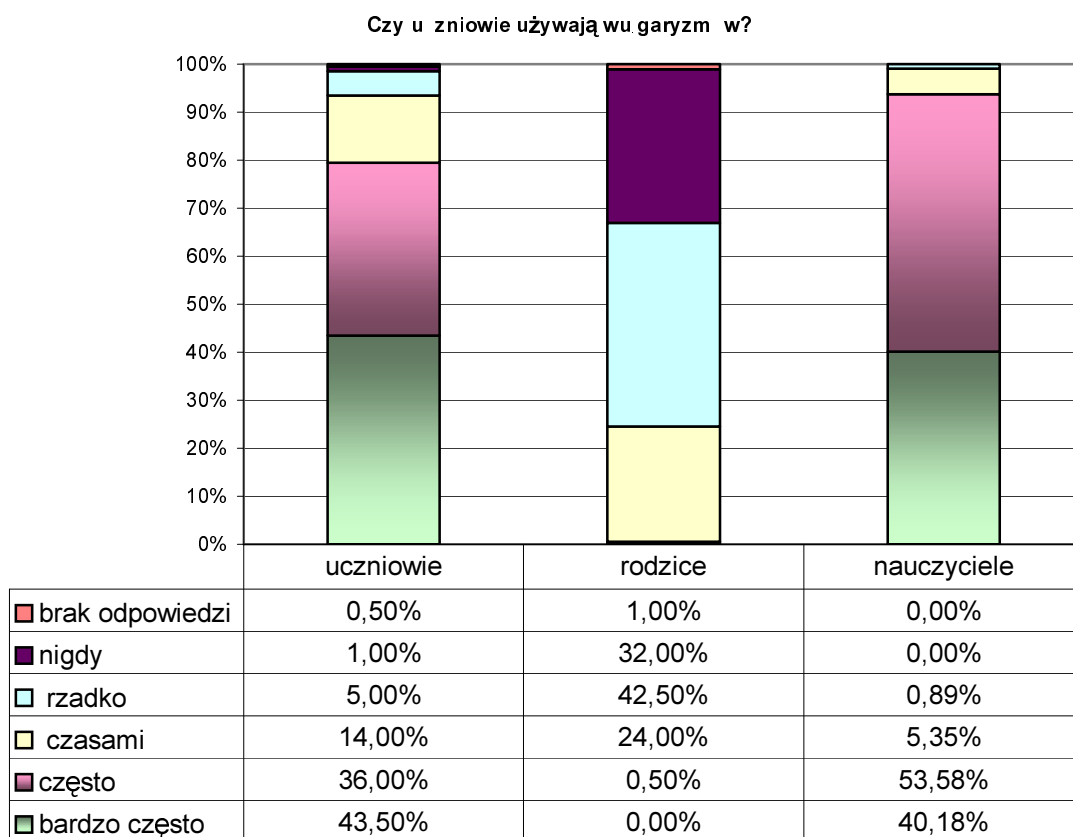
## 9. Dostosowanie wyglądu zewnętrznego do danej okoliczności.

Czy wygląd zewnętrzny ucznia jest odpowiedni do sytuacji.



Biorąc pod uwagę uzyskane wyniki stwierdzamy bardzo dużą różnicę między poglądami badanych uczniów i rodziców, a opiniami nauczycieli.

## 10. Używanie wulgaryzmów.

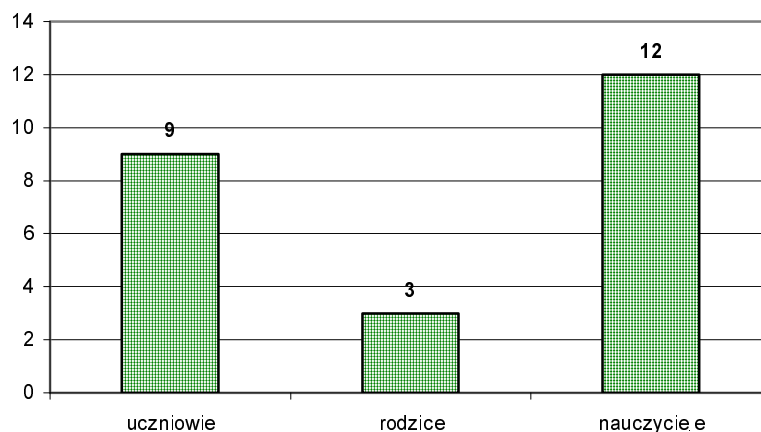


Na podstawie uzyskanych wyników badań można stwierdzić pewne podobieństwo w poglądach nauczycieli i uczniów w tej kwestii, w przeciwieństwie do grupy rodziców.

## 11. Używanie wulgaryzmów wobec osób ze swojego otoczenia.

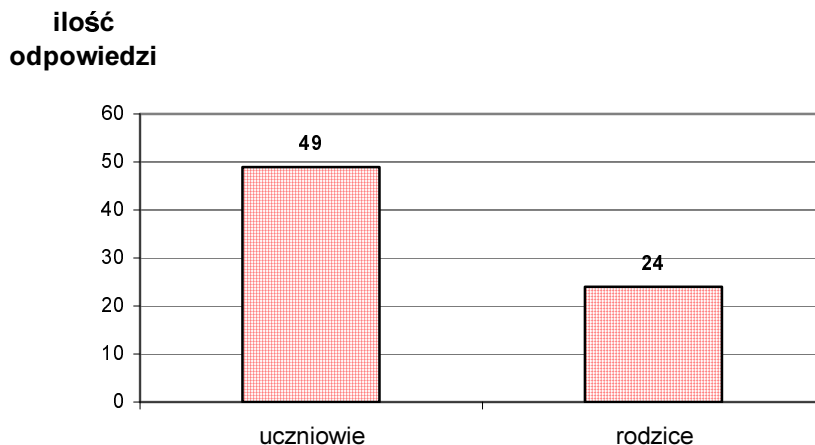
### a) wulgaryzmy kierowane wobec rodziców

liczba odpowiedzi



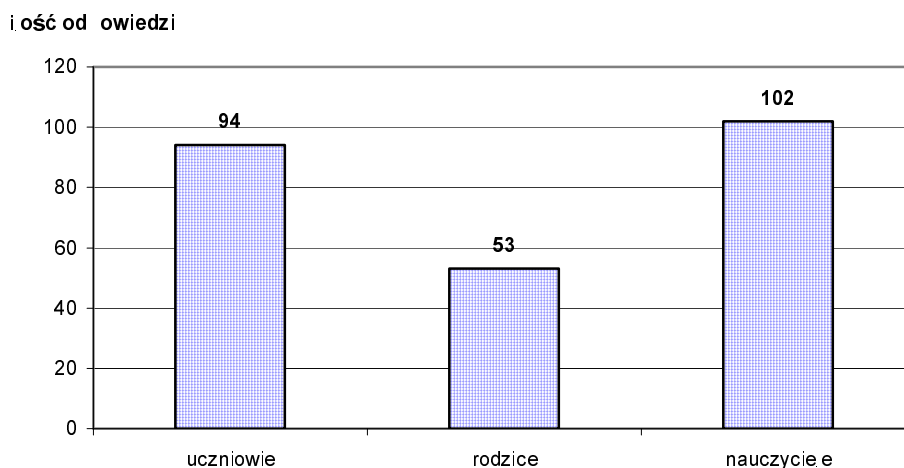
Uzyskane wyniki wskazują na pewną zgodność poglądów uczniów i nauczycieli, w przeciwieństwie do poglądów rodziców.

b) wulgaryzmy kierowane wobec rodzeństwa



Pytanie to zostało zadane tylko w badanej grupie uczniów i rodziców ze względu na nieobecność nauczycieli w środowisku rodzinnym ucznia. Analiza otrzymanych odpowiedzi wskazuje na rozbieżność odpowiedzi.

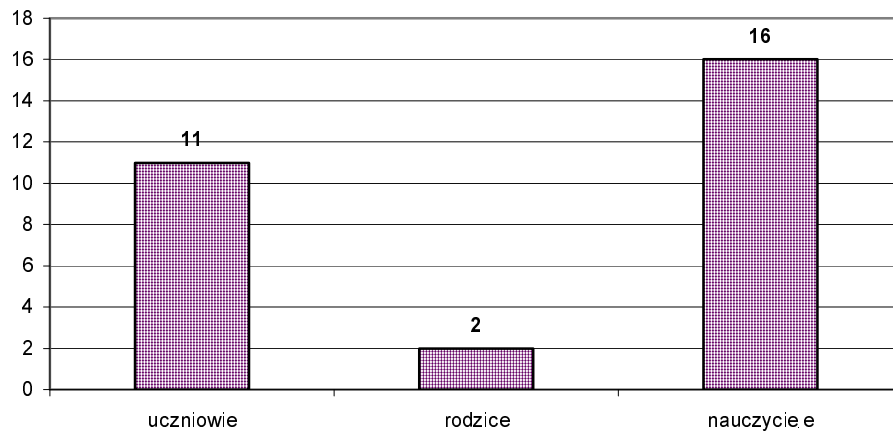
c) wulgaryzmy kierowane wobec rówieśników



Biorąc pod uwagę uzyskane wyniki stwierdza się podobieństwo opinii uczniów i nauczycieli, natomiast rodzice inaczej oceniają ten aspekt.

#### d) wulgaryzmy kierowane wobec nauczycieli

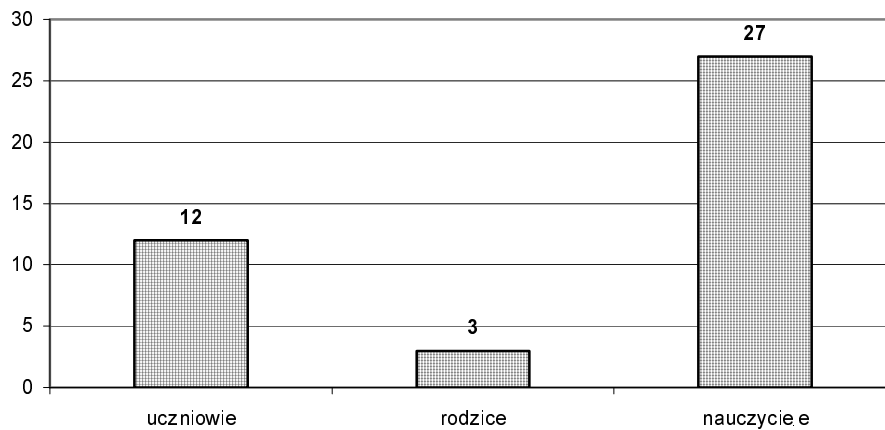
liczność od odpowiedzi



Uzyskane wyniki świadczą o zbieżności poglądów uczniów i nauczycieli odnośnie tej kwestii, w przeciwieństwie do rodziców.

#### e) wulgaryzmy kierowane wobec innych osób dorosłych

liczność od odpowiedzi



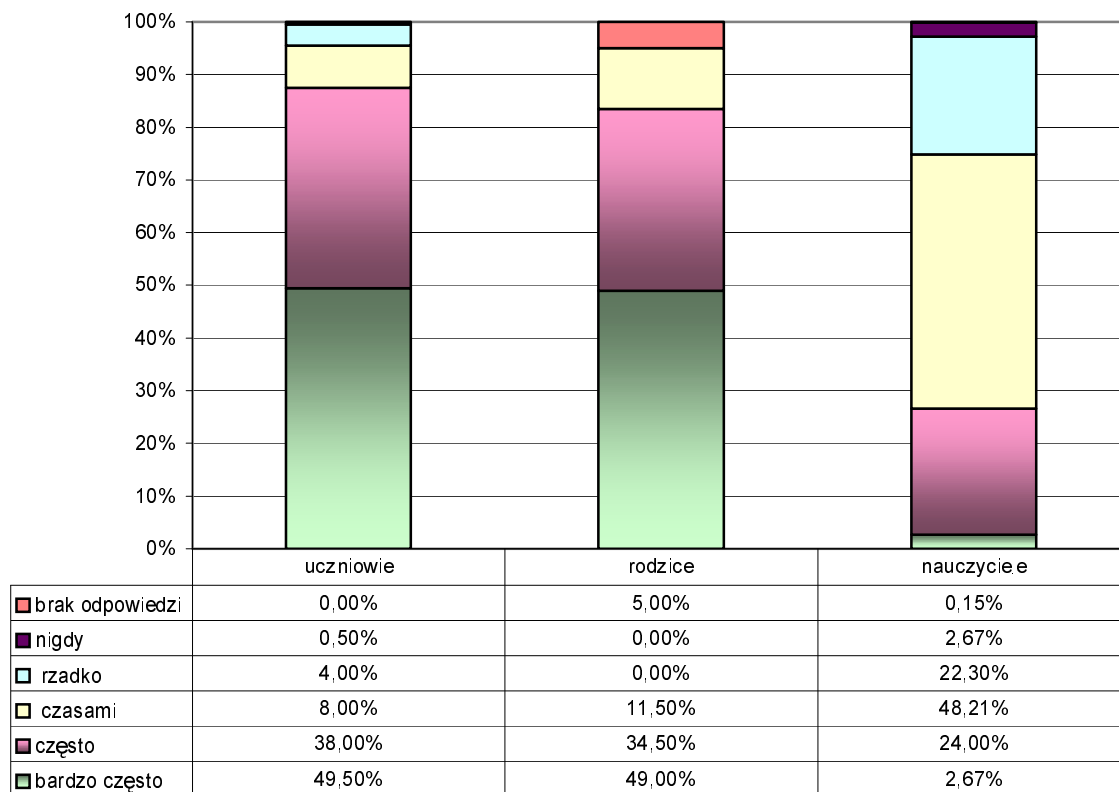
Badane grupy mają odmienne zdania na ten temat.



## 12. Używanie zwrotów grzecznościowych.

### a) częstotliwość używania zwrotu „proszę”

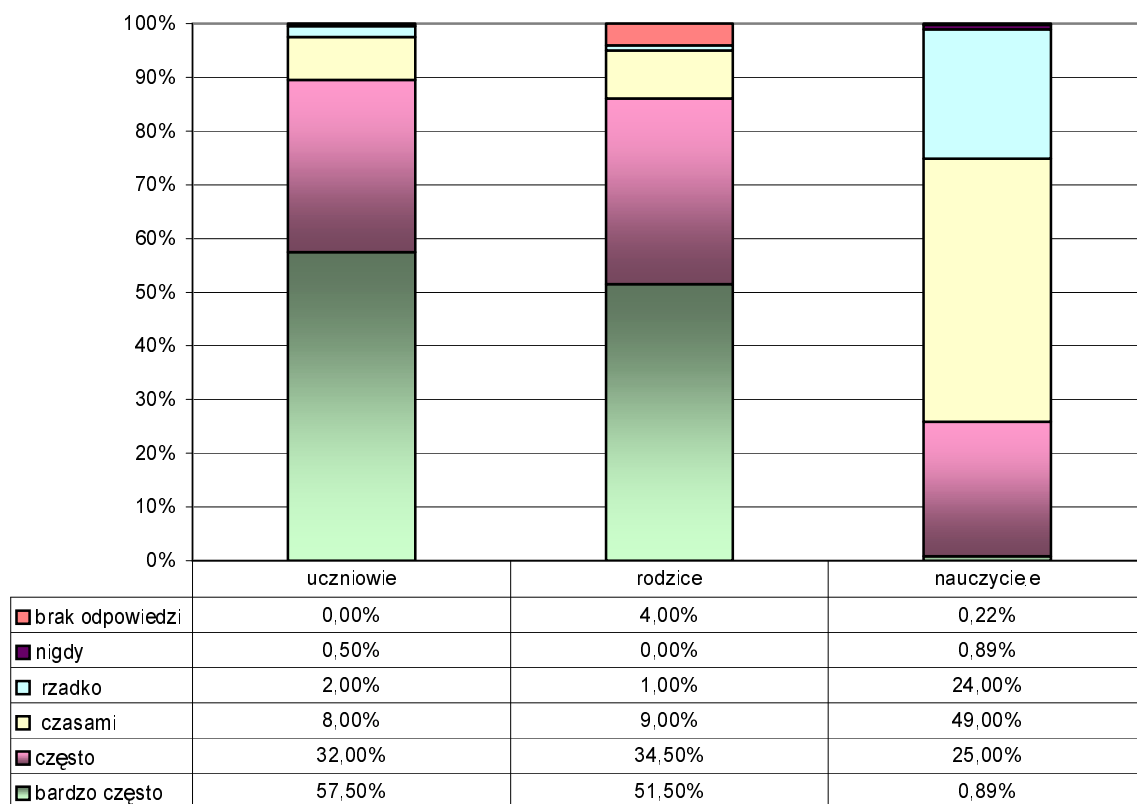
Częstotliwość używania zwrotu „proszę”.



Analiza uzyskanych odpowiedzi wskazuje na podobieństwo poglądów uczniów i rodziców, inne poglądy prezentują nauczyciele.

## b) częstotliwość używania zwrotu „dziękuję”

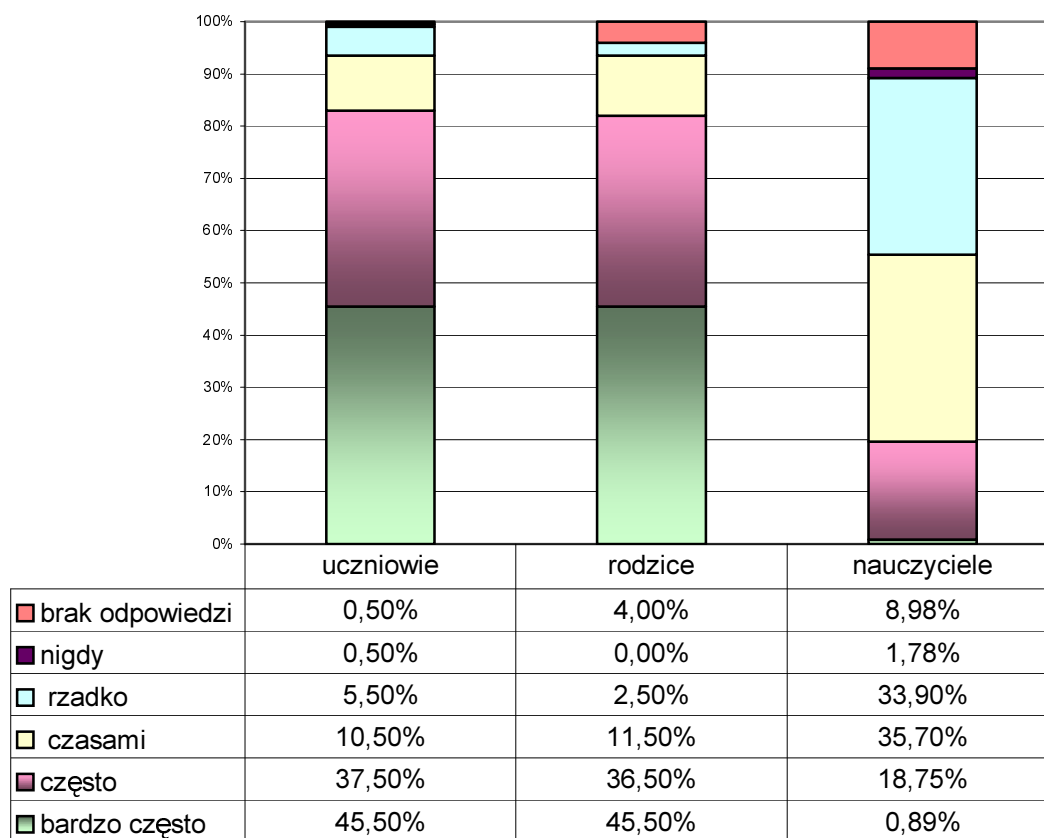
Częstotliwość używania przez uczniów słowa "dziękuję".



Prezentowane wyniki świadczą o dużym podobieństwie opinii badanych uczniów i rodziców, w przeciwieństwie do nauczycieli.

### c) częstotliwość używania zwrotu „przepraszam”

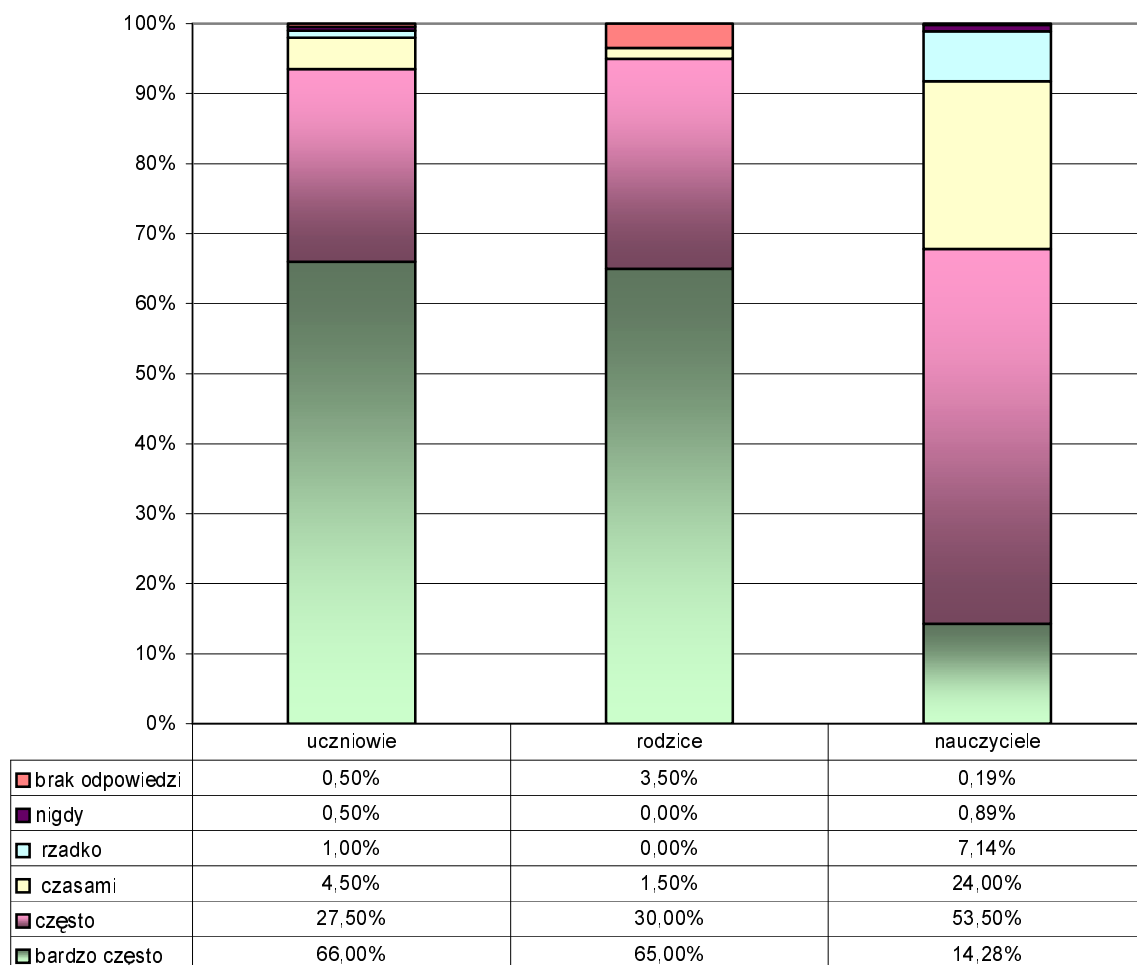
Częstotliwość używania zwrotu „przepraszam”.



Uzyskane w badaniach wyniki potwierdzają zgodność poglądów uczniów i rodziców w tej kwestii i odmiennosc poglądów nauczycieli.

#### d) częstotliwość używania zwrotu „dzień dobry”

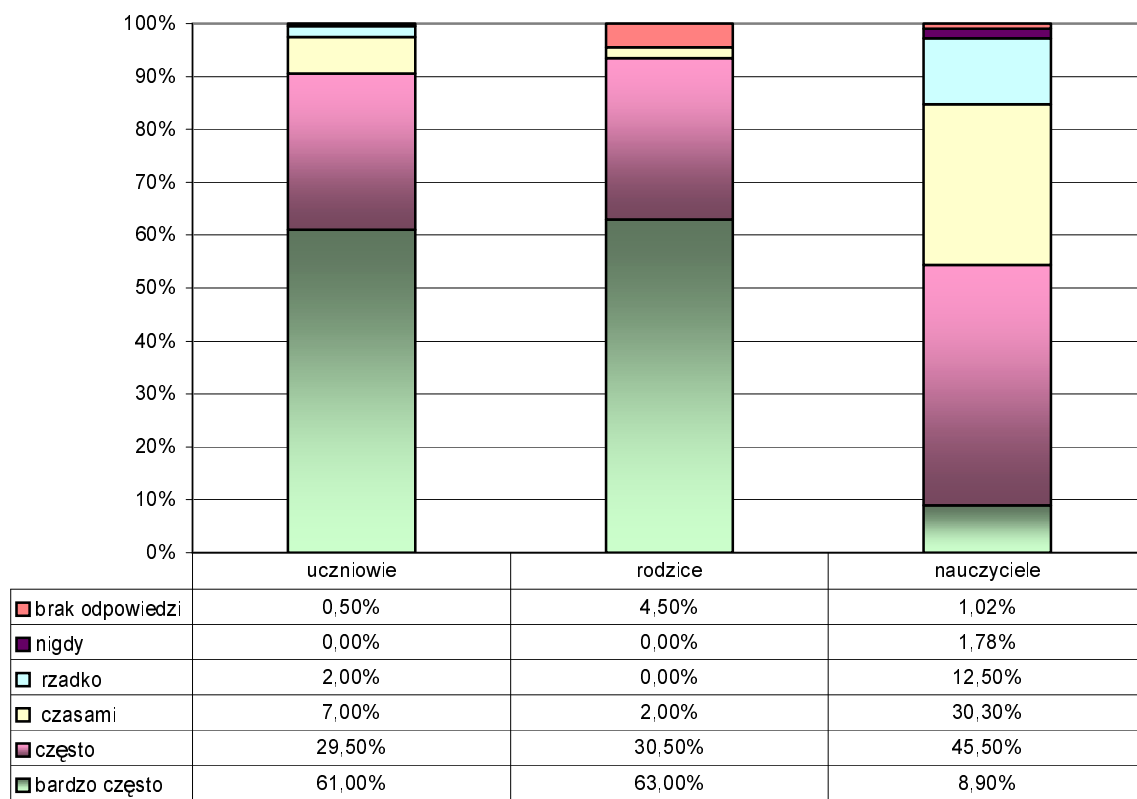
Częstotliwość używania przez uczniów słowa "dzień dobry".



Biorąc pod uwagę uzyskane wyniki stwierdza się podobieństwo w odpowiedziach uczniów i rodziców oraz odmienne zdanie nauczycieli.

e) częstotliwość używania zwrotu „do widzenia”

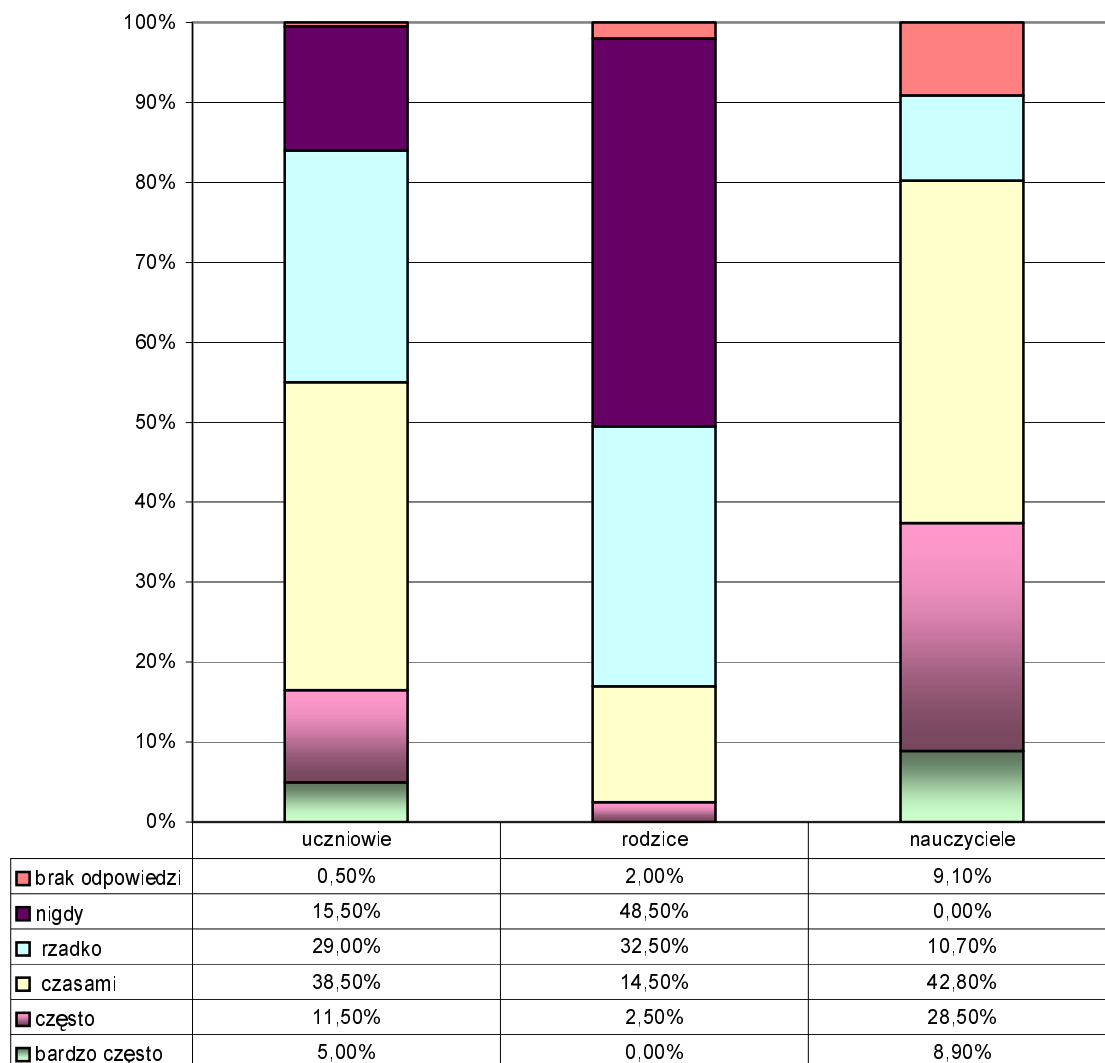
Częstotliwość używania przez uczniów słowa "do widzenia".



Analizując uzyskane odpowiedzi badanych osób zauważa się podobieństwo opinii uczniów i rodziców w przeciwieństwie do nauczycieli.

### 13. Krytyka postępowania uczniów zgłaszana przez inne osoby.

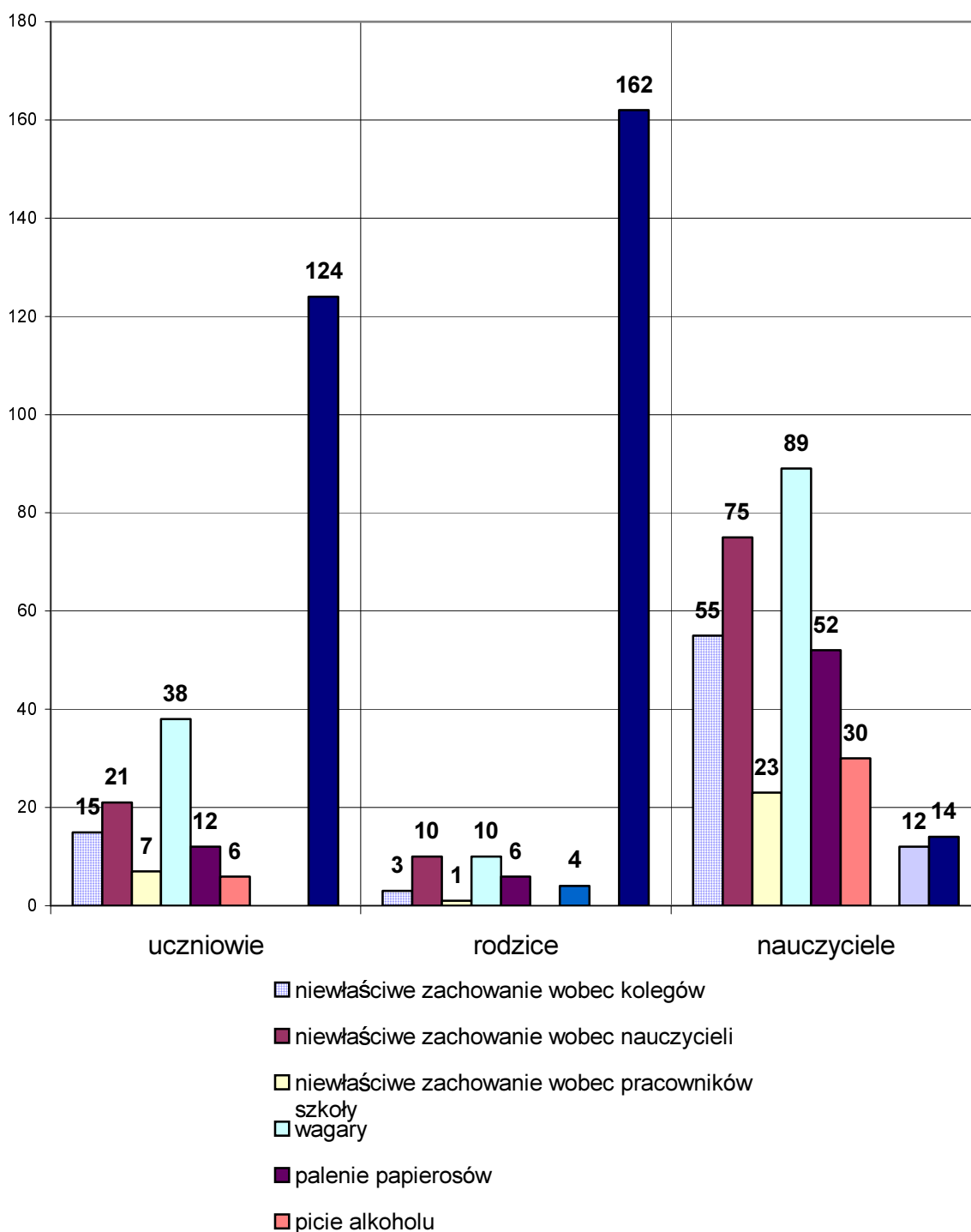
Krytyka postępowania uczniów zgłaszana przez inne osoby.



Prezentowane wyniki badanych grup świadczą o dużym zróżnicowaniu poglądów na ten temat.

## 14. Kontakt z rodzicami ucznia w związku z jego nagannym zachowaniem.

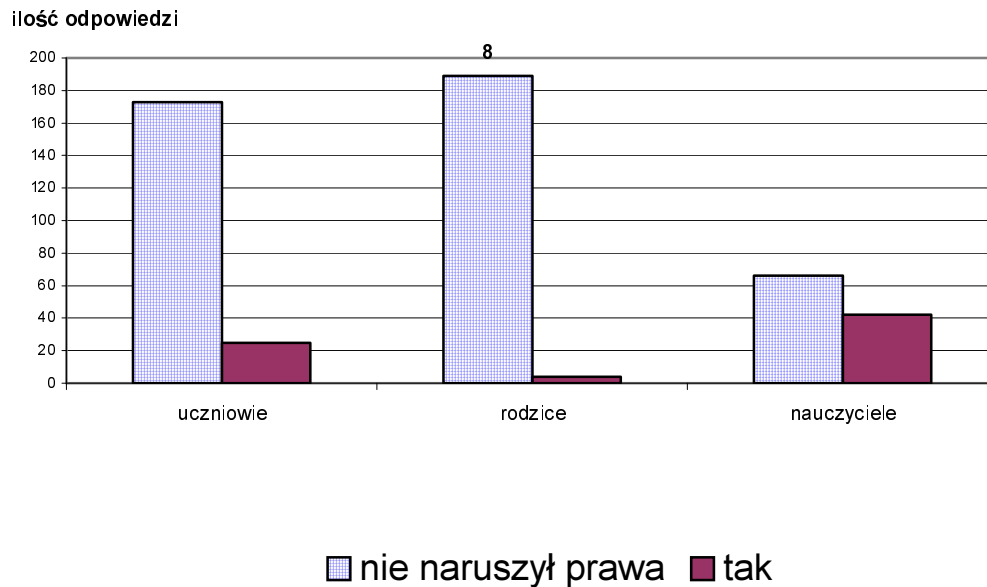
**ilość  
odpowiedzi**



Odpowiedzi osób badanych świadczą o odmienności stanowisk poszczególnych grup, przy czym analizując przyczyny kontaktu szkoły z rodzicami

uczniów, stwierdza się najczęstsze występowanie takich negatywnych zachowań jak: wagary i niewłaściwe zachowanie wobec nauczycieli.

#### 15. Naruszanie prawa przez uczniów.

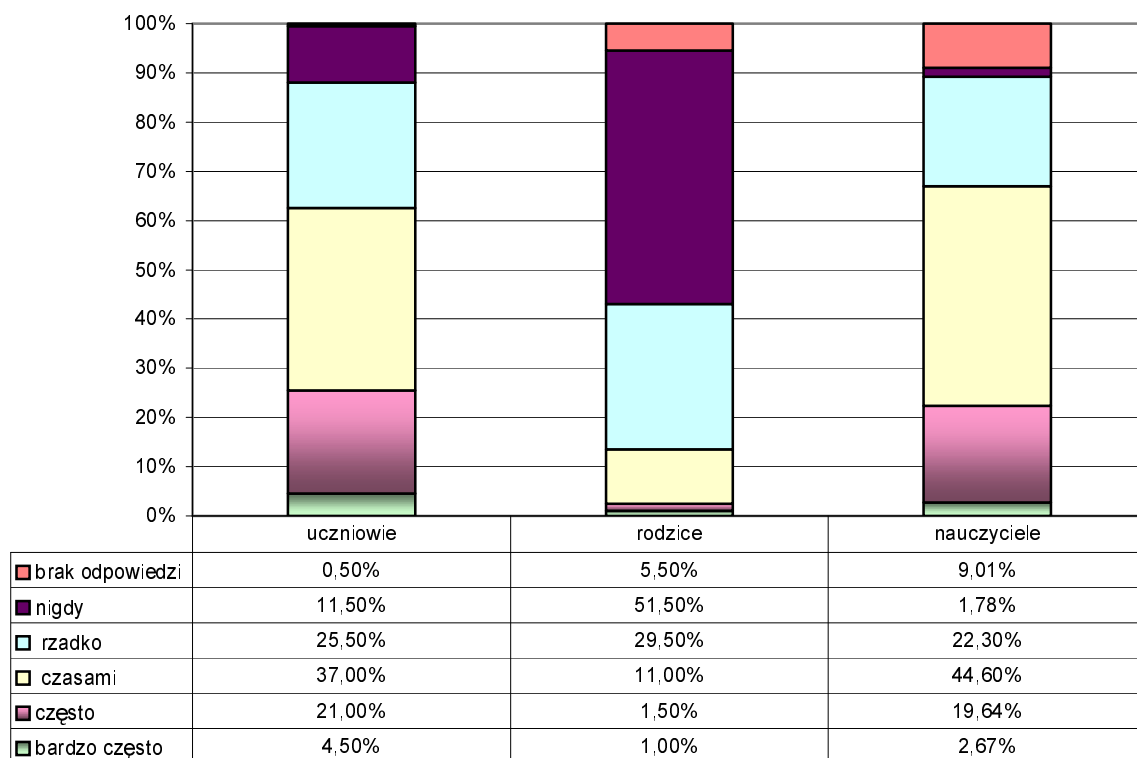


Podane w badaniach odpowiedzi wskazują na rozbieżności danych dotyczących tego zjawiska w poszczególnych próbach badawczych.

#### 16. Zachowanie agresywne.



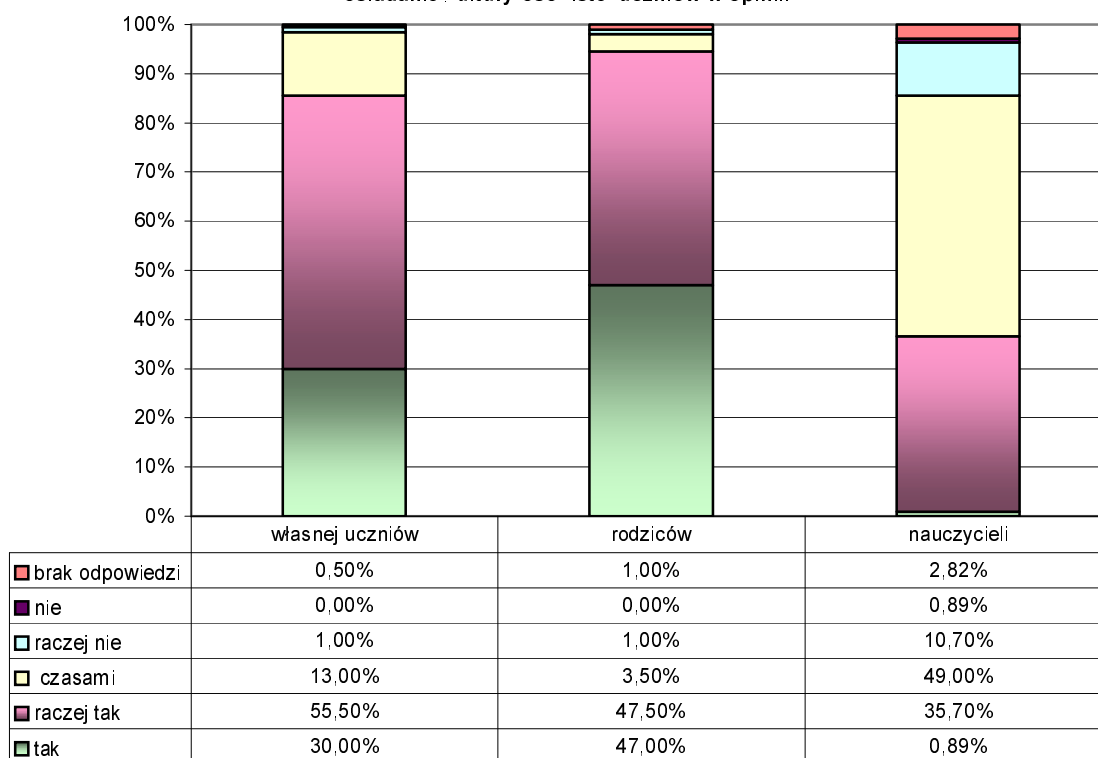
### Czy uczniowie zaczynają się a resywnie



Biorąc pod uwagę uzyskane odpowiedzi dostrzega się podobieństw oceny tej kwestii przez uczniów i nauczycieli w przeciwieństwie do rodziców.

### 17. Posiadanie kultury osobistej uczniów .

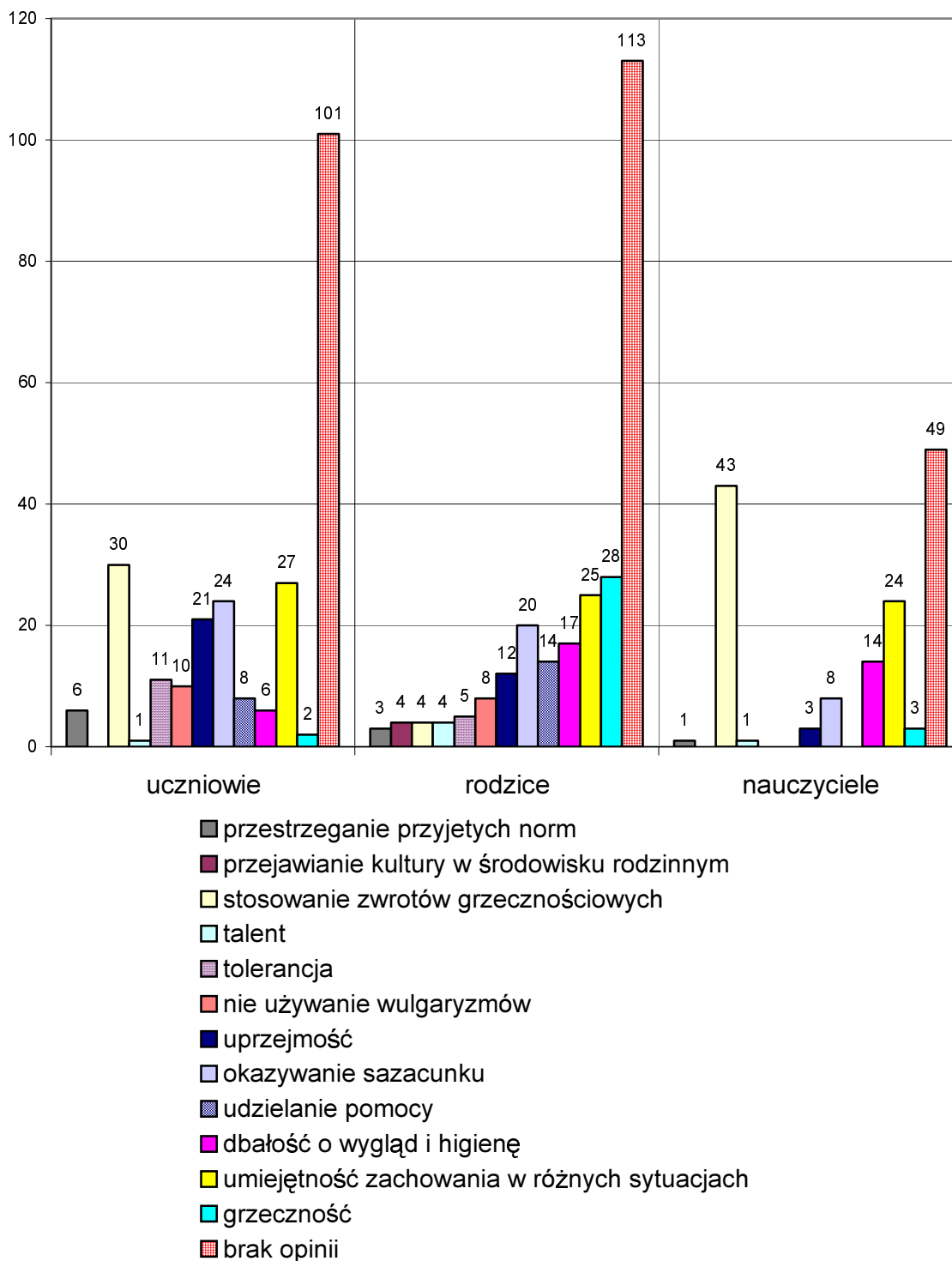
osiadanie . ultury oso iste uczniów w opinii:



Prezentowane wyniki badań wskazują na pewne podobieństwo poglądów uczniów i rodziców, inaczej oceniają kulturę osobistą uczniów nauczyciele.

18. Przejawy kultury osobistej uczniów w opinii:

**ilość  
odpowiedzi**



Z analizy podanych odpowiedzi wynika, że każda badana próba inaczej określa przejawy kultury oraz ich skalę występowania, zgodność odpowiedzi we wszystkich grupach dotyczy jedynie występowania takiego przejawu jak umiejętność zachowania się uczniów w różnych sytuacjach.

## WNIOSKI KOŃCOWE

Obserwacja zjawisk życia społecznego wykazuje pewien niepokojący objaw - brak nawyku przestrzegania przez spore grono młodych ludzi norm i zasad regulujących zachowania w społeczeństwie. Czynniki wpływające na to zjawisko nie są przedmiotem naszych badań, jednak na podstawie literatury i własnych doświadczeń można wskazać tu na wpływ mass mediów, grupy rówieśniczej i przede wszystkim słabnących oddziaływań wychowawczych rodziców.

Wyniki, które zgromadziłyśmy świadczą o tym, że wszystkie objęte badaniami grupy dostrzegają przejawy kultury osobistej u uczniów ZST, z zastrzeżeniem, że występują one w stopniu niewystarczającym, ponieważ nie do końca spełniają społeczne oczekiwania.

Odwołując się do wcześniejszych analiz stwierdzamy że, najbardziej obiektywnie ocenili swoje zachowania uczniowie, rodzice okazali się dużo łagodniejsi oceniając postawy swoich dzieci, natomiast nauczycieli byli najbardziej krytyczni.

Pozytywnie ocenione przez poszczególne grupy badawcze zostały następujące przejawy kulturalnego zachowania uczniów ZST:

UCZNIOWIE	RODZICE	NAUCZYCIELE
przestrzeganie przyjętych w społeczeństwie i najbliższym środowisku norm i zasad,	przestrzeganie przyjętych w społeczeństwie i najbliższym środowisku norm i zasad,	
okazywanie szacunku wobec rodziców	okazywanie szacunku wobec rodziców	okazywanie szacunku wobec rodziców
okazywanie szacunku wobec nauczycieli i innych osób dorosłych,	okazywanie szacunku wobec nauczycieli i innych osób dorosłych,	
okazywanie szacunku wobec rówieśników	okazywanie szacunku wobec rówieśników	
poszanowanie własności prywatnej	poszanowanie własności prywatnej	poszanowanie własności prywatnej
poszanowanie mienia społecznego	poszanowanie mienia społecznego	
taktowne zachowanie w różnych sytuacjach	taktowne zachowanie w różnych sytuacjach	
przestrzeganie higieny osobistej	przestrzeganie higieny osobistej	przestrzeganie higieny osobistej
dbałość o estetykę i higienę otoczenia domowego	dbałość o estetykę i higienę otoczenia domowego	
Tolerancja	tolerancja	
dostosowanie wyglądu zewnętrznego do danej okoliczności	dostosowanie wyglądu zewnętrznego do danej okoliczności	
używanie zwrotów grzecznościowych: proszę, dziękuję, przepraszam	używanie zwrotów grzecznościowych: proszę, dziękuję, przepraszam	
używanie zwrotów grzecznościowych: dzień dobry, do widzenia	używanie zwrotów grzecznościowych: dzień dobry, do widzenia	używanie zwrotów grzecznościowych: dzień dobry, do widzenia
	brak krytyki postępowaniach zgłaszanej przez inne osoby	
brak kontaktu szkoły z rodzicami z powodu niewłaściwego zachowania ucznia	brak kontaktu szkoły z rodzicami z powodu niewłaściwego zachowania ucznia	
nienaruszanie przepisów prawa przez uczniów	nienaruszanie przepisów prawa przez uczniów	nienaruszanie przepisów prawa przez uczniów
	Brak agresywnych zachowań	
świadomość posiadania kultury osobistej.	świadomość posiadania kultury osobistej.	

Poszczególne grupy badanych negatywnie oceniły następujące zachowania uczniów ZST:

UCZNIOWIE	RODZICE	NAUCZYCIELE
		brak poszanowania mienia społecznego
		brak tolerancji
używanie wulgaryzmów		używanie wulgaryzmów

Podsumowując wyniki badań należy zatem wyciągnąć następujące wnioski i podjąć wynikające z nich działania:

1. Uczniowie posiadają pewną znajomość norm i zasad kulturalnego postępowania, z zastrzeżeniem, że w wielu sytuacjach ich nie przestrzegają.

W związku z tym należy podjąć następujące działania:

- uczenie, przypominanie i wdrażanie zasad dobrego wychowania,
- kształtowanie świadomości i samooceny w przestrzeganiu określonych norm postępowania,
- konsekwentne reagowanie na każdy przejaw niewłaściwego zachowania.

2. Rodzice wyrażają przekonanie o wysokim poziomie kultury swoich dzieci, co nie zawsze ma odzwierciedlenie w rzeczywistych sytuacjach.

Dlatego należy zadbać o:

- bieżące informowanie rodziców o niewłaściwym zachowaniu dziecka,
- edukowanie rodziców w tym zakresie,
- zapewnienie pomocy rodzicom w procesie wychowania dziecka .

3. Nauczyciele dostrzegają braki w kulturalnym wychowaniu młodzieży.

Z tego powodu powinni podjąć następujące działania:

- uczyć , przypominać oraz wdrażać zasady dobrego wychowania podczas godzin wychowawczych, innych lekcji i pozostałych spotkań z młodzieżą,

- opracować szkolny system nagród za promowanie kulturalnego zachowania oraz kar za nieprzestrzeganie zasad i reguł postępowania
- stanowić model do naśladowania,
- przejawiać natychmiastowe reakcje i wyciągać odpowiednie konsekwencje w przypadku łamania zasad współżycia społecznego i norm kulturalnego zachowania.