

## ZESPÓŁ SZKÓŁ TECHNICZNYCH W MIELCU

mgr Andrzej Wyzga

### **Materiał szkoleniowy dla młodzieży ZST uczestniczącej w zajęciach pozalekcyjnych - Postępowanie podczas ataku epilepsji (napadu drgawek)**

#### **DRGAWKI**

Drgawki to reakcja układu nerwowego spowodowana różnymi czynnikami. Towarzyszą jej zmiany świadomości. Wyróżnia się:

- drgawki toniczne – długo utrzymujące się naprężenie mięśniowe
- drgawki kloniczne - skurcze mięśniowe o dużej częstotliwości

Drgawki mogą dotyczyć części ciała lub obejmować całe ciało - drgawki uogólnione. Często są powodem powstania wtórnych urazów: złamań, krwiaków, wstrząśnień mózgu i krwawień.

#### **Przyczyny:**

- padaczka (epilepsja)
- urazy czaszkowo-mózgowe
- zaburzenia przemiany materii (niedocukrzenie)
- zatrucia
- niedotlenienie (przy zatrzymaniu akcji serca)
- długotrwały brak snu
- zespół abstynencji poalkoholowej i polekowej, zespół odstawienia narkotyków
- wysoka temperatura ciała (stany gorączkowe u dzieci)
- nadmierny wysiłek fizyczny
- gwałtowne bodźce świetlne (np. w komputerze, tv, światła w dyskotecie itd.)
- czynniki emocjonalne

#### **Rozpoznanie:**

- upadek
- utrata świadomości
- prężenie ciała (zesztywnienie)
- powtarzające się po sobie skurcze mięśniowe
- ślinotok, piana na ustach
- szczękościsk
- może występować głośny oddech
- może dojść do przegryzienia języka (ślina zabarwiona krwią)
- niekontrolowane moczenie się, utrata kontroli zwieraczy
- okres braku świadomości lub dezorientacji po ustaniu ataku (niepamięć wsteczna, oszołomienie)

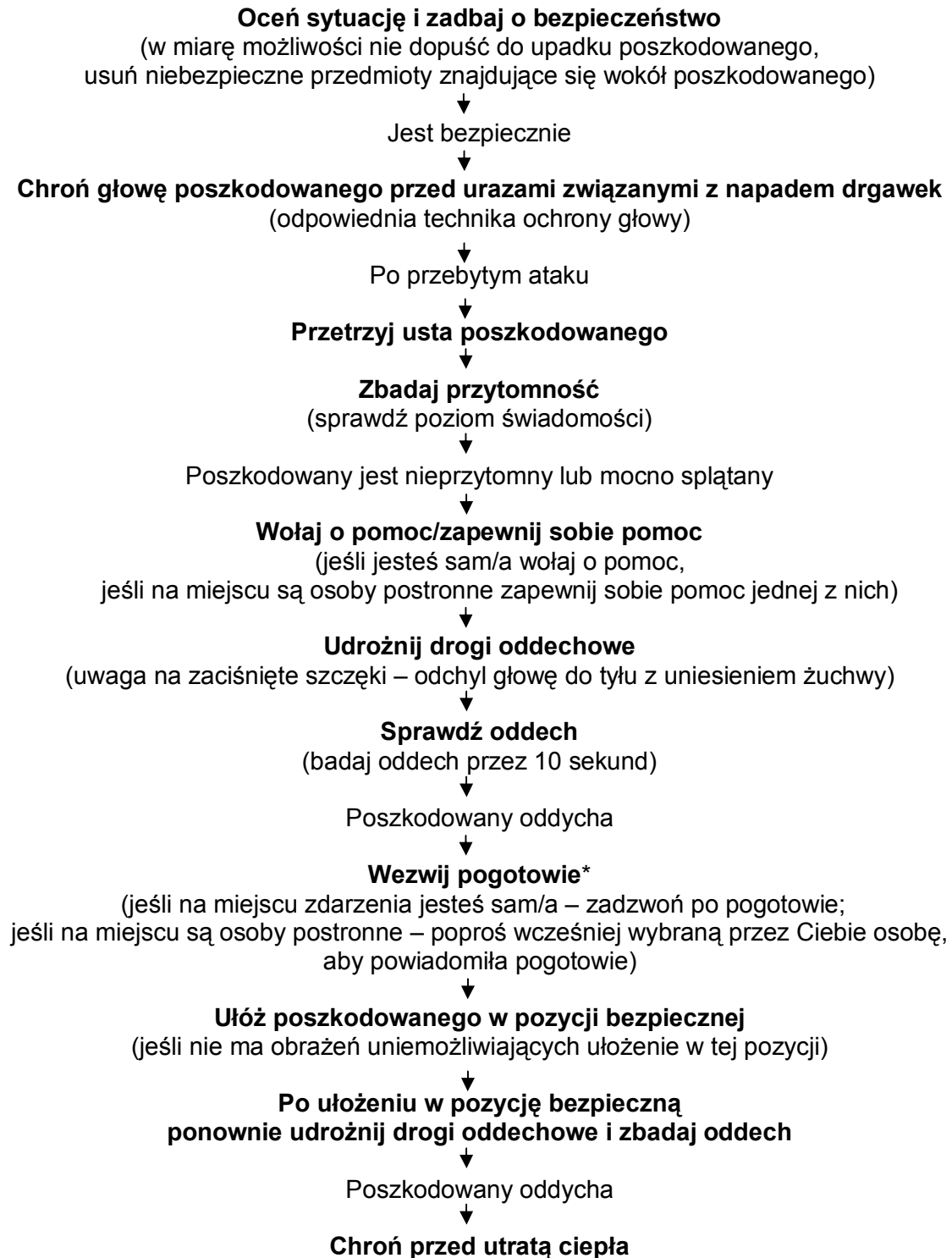
#### **Postępowanie:**

- usunięcie twardych i ostrych przedmiotów znajdujących się wokół poszkodowanego
- ochrona głowy przed urazami związanymi z drgawkami
- w miarę możliwości rozluźnienie ubrania pod szyją
- skontrolowanie czynności życiowych po przebyciu ataku
- ułożenie w pozycji bezpiecznej (nieprzytomny oddychający bez obrażeń)
- zapewnienie komfortu termicznego
- wezwanie pogotowia ratunkowego w razie potrzeby

**W trakcie ataku drgawek nie wolno:**

- rozwierać zaciśniętych szczęk poszkodowanego
- wkładać niczego do ust poszkodowanego
- unieruchamiać siłą poszkodowanego – nie trzymać rąk, nóg
- nie podawać żadnych płynów

**Algorytm postępowania podczas ataku epilepsji (napadu drgawek)**



Pamiętaj:

- Do przybycia pogotowia stale kontroluj funkcje życiowe poszkodowanego (oceniaj stan przytomności, badaj oddech, co około 1 minutę)
- Jeśli pogotowie nie przyjechało w ciągu 20-30 minut, po upływie tego czasu, ułóż poszkodowanego w pozycji bezpiecznej na drugiej stronie

\* Wezwanie pogotowia można wykonać wcześniej – np. gdy osoba udzielająca pomocy chroni głowę poszkodowanego w trakcie drgawek, może w tym czasie poprosić osobę postronną będącą na miejscu, aby powiadomiła pogotowie.

**Opracował:**  
Nauczyciel  
pierwszej pomocy przedmedycznej  
*mgr Andrzej Wyzga*

**Zatwierdził:**  
Dyrektor Zespołu Szkół Technicznych  
*mgr inż. Jan Myśliwiec*